

Strategický plán Lokálního partnerství Jáchymov

Strategický plán integrace sociálně vyloučených osob
lokality Jáchymov



Jáchymov, leden 2011

**Mgr. Jan Musil, Jan Němeček
Štefan Gabčo**



OBSAH:

	Základní vize strategického plánu Lokálního partnerství	str.	1	
1.	Úvod	str.	2	
2.	Popis lokality Jáchymov	str.	2	- 6
2.1	Charakteristika regionu	str.	2	- 5
2.2	Charakteristika sociálně vyloučených lokalit	str.	6	
3.	Cílová skupina	str.	6	- 11
3.1	Popis cílové skupiny a procesy v rámci cílové skupiny	str.	6	
3.2	Sociálně integrační – kulturní a etnické pole	str.	7	- 8
3.3	Členění cílové skupiny, popis procesů sociální stabilizace	str.	8	- 9
3.4	Popis nástrojů, jejich dopadu na jednotlivé části cílové skupiny	str.	9	
3.5	Pohyby uvnitř cílové skupiny	str.	9	- 10
3.6	Prostorové členění cílové skupiny	str.	10	
3.7	Problematika vysoké kriminality cílové skupiny	str.	10	
3.8	Problematika zaměstnávání cílové skupiny	str.	10	
3.9	Steep analýza	str.	11	
4.	Agentura pro sociální začleňování	str.	11	- 12
5.	Lokální partnerství	str.	12	- 15
6.	Priority lokálního partnerství	str.	15	- 29
6.1	Vzdělávání a výchova	str.	16	- 19
6.2	Zaměstnanost a prevence sociopatologických jevů	str.	20	- 27
6.3	Bydlení	str.	28	- 29
6.4	Příprava projektů	str.	29	
7.	Přílohy	str.	30	- 84
7.1	Příloha č.1a) Dílčí grafy vývoje nezaměstnanosti v lokalitě	str.	30	
7.2	Příloha č.1b) Vývoj nezaměstnanosti v kraji, v okrese, ...	str.	31	
7.1	Příloha č.2 Lokalita náměstí Republiky	str.	32	- 35
7.2	Příloha č.3 Lokalita K Lanovce	str.	36	- 38
7.3	Příloha č.4 Lokalita Palackého	str.	39	- 42
7.4	Příloha č.5 Lokalita Šafaříkova	str.	43	- 45
7.5	Příloha č.6 Lokalita Na Valech	str.	46	- 48
7.6	Příloha č.7 Lokalita Na Svornosti	str.	49	- 51
7.7	Příloha č.8 Lokalita Husova	str.	52	- 54
7.8	Příloha č.9 Lokalita Mathesiova	str.	55	- 57
7.9	Příloha č.10 Lokalita Bělohorská	str.	58	- 60
7.10	Příloha č.11 Lokalita Na Slovanech	str.	61	- 63
7.11	Příloha č.12 Vzdelávání a výchova – Složení PS a SWOT an.	str.	64	- 65
7.12	Příloha č.13 Zaměstnanost a prevence sociopatologických jevů a bezpečnost - Složení PS a SWOT an.	str.	66	- 68
7.13	Příloha č.14 Bydlení - Složení PS a SWOT an.	str.	69	- 70
7.14	Příloha č.15 Příprava projektů – výstupy SWOT analýzy	str.	71	- 72
7.15	Příloha č.16 Časové harmonogramy cílů	str.	73	- 84
	Samostatná příloha – Situační analýza Navreme Boheme	str.	1	- 20

Základní vize strategického plánu LP lokality Jáchymov :

Průběžně probíhající aktivity působí na změnu postojů široké občanské i odborné veřejnosti v Jáchymově k problematice sociální exkluze. V Jáchymově je vytvořeno zázemí pro poskytování komplexu služeb, které výrazně snižuje rizikové faktory ohrožující příslušníky sociálně vyloučených skupin a současně zvyšuje možnosti jejich uplatnitelnosti na trhu práce a integrace do společnosti.



1. Úvod

Základní osy Strategického plánu lokálního partnerství Jáchymov vznikly v období červenec - listopad 2010, a to v partnerské spolupráci zástupců obecně prospěšných společností PECKA – Centrum celoživotního vzdělávání Karlovy Vary (ředitel společnosti Mgr. Jan Musil) a Člověk v tísní (ředitel pobočky Sokolov p. Jan Němeček), za přispění vedení ZŠ Marie Curie-Sklodowské a MŠ Jáchymov a lokálního konzultanta p. Štefana Gabča. Díky aktivnímu zapojení velké části lokálních partnerů byly zpracovány analýzy partnerů a potřeby cílových skupin. V rámci činnosti pracovních skupin (zaměstnanost a prevence sociopatologických jevů, příprava projektů, vzdělávání a výchova a bydlení) byly zpracovány a vyhodnoceny SWOT analýzy a stanoveny základní priority jejich práce. Popisy lokalit vycházely jak z Gabalovy analýzy (Analýza sociálně vyloučených romských lokalit a absorpční kapacity subjektů působících v této oblasti, Praha 2006), tak z aktuálního šetření provedeného pracovníky společnosti Člověk v tísní v období červenec – srpen 2010.

Cíle a konkrétní opatření jednotlivých priorit byly stanovovány na základě individuálních schůzek jak celých pracovních skupin, tak jednotlivých partnerů.

Definitivní podoba celého strategického plánu byla schválena lokálním partnerstvím dne 26.1.2011a poté byl předložen zastupitelstvu města Jáchymov.

Strategický plán lokálního partnerství by se měl stát jedním z východisek při tvorbě Dlouhodobého plánu rozvoje města. Jedním z prostředků, které by měly být při tvorbě plánu tohoto typu využity, je systém komunitního plánování. Priority, které byly jednotlivými pracovními skupinami formulovány a následně všemi lokálními partnery schváleny, by měly být zařazeny mezi priority tohoto plánu. Dominantní cílovou skupinou strategického plánu jsou obyvatelé romské sociálně vyloučené lokality Jáchymov, ale i další obyvatelé ohrožení sociální exkluzí.

Lze konstatovat, že tento strategický dokument je výsledkem velmi kvalitní práce všech členů jednotlivých pracovních skupin a odráží velký potenciál, který je v celém Lokálním partnerství obsažen. Jednotlivá doporučení, jednotlivé priority jsou výsledkem racionálních úvah směřujících k jedinému cíli – k nalezení co nejoptimálnějších prostředků a postupů směřujících k postupnému odstraňování jednotlivých prvků sociální exkluze. Tento dokument by se měl stát základním východiskem pro práci jak členů LP, tak samosprávných orgánů města.

Nelze opominout, že celková filosofie strategického plánu je a bude dlouhodobě ovlivňována jak celkovým přístupem jednotlivých politických stran k problematice exkluze v rámci České republiky, tak i přístupem lokálních politiků k uvedené problematice. Vzhledem k výrazné názorové diverzifikaci v této oblasti jak v makropolitické rovině, tak v rovině lokální, musíme chápat tento předložený dokument jako dokument otevřený, který bude na cyklicky (jednou za rok) evaluován (Lokální partnerství přijalo rozhodnutí, kterým jsou posledně uváděné skutečnosti reflektovány, a stanovilo roční cyklus hodnocení priorit a jednotlivých opatření dnes předloženého strategického plánu) s tím, že první revize SP bude provedena v září 2011.

Průběžná dílčí evaluace by se měla stát náplní vybraných řádných schůzí LP. Na konci kalendářního roku by mělo dojít k celkovému vyhodnocení jednotlivých částí SP. Po vyhodnocení by měly být nastaveny parametry, které by optimálněji vyhovovaly přímé práci v následujícím roce.

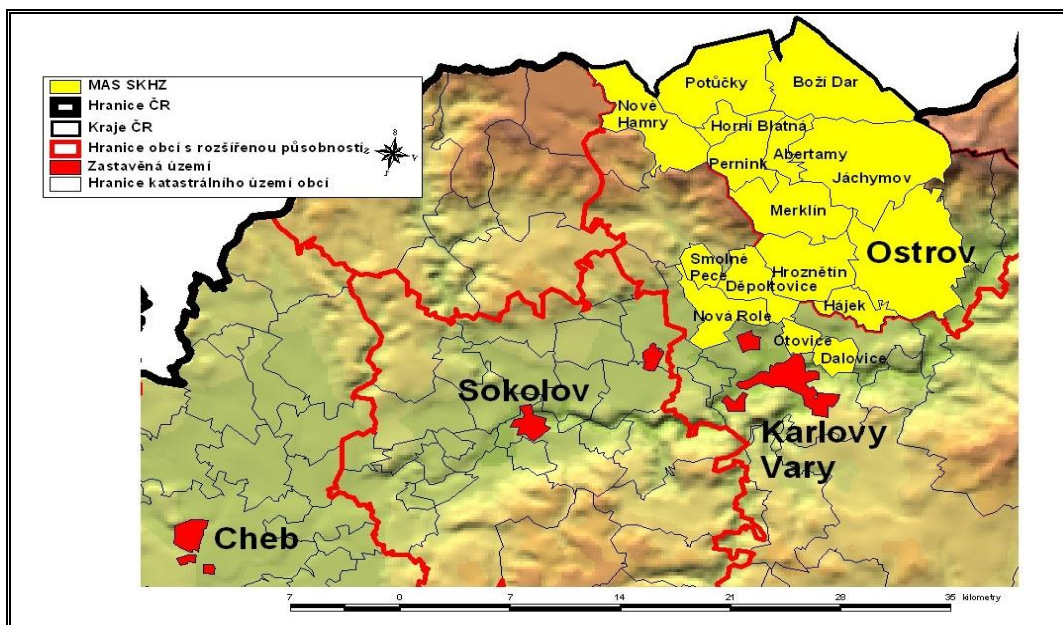
2. Popis lokality Jáchymov

2.1 Charakteristika regionu

Jáchymov je součástí regionu MAS KHZ leží v Karlovarském kraji, přesněji v jeho severovýchodní části, a v současnosti je tvořen následujícími 16 městy a obcemi: Abertamy, Boží Dar, Dalovice, Děpoltovice, Hájek, Horní Blatná, Hroznětín, Jáchymov, Merklín, Nová Role, Nové Hamry, Otovice, Ostrov, Pernink, Potůčky, Smolné Pece. Ze severní strany sousedí MAS KHZ se SRN (spolková země Svobodný stát Sasko), s níž je propojena dvěma hraničními přechody: Boží Dar – Oberwiesenthal a Potůčky – Johanngeorgenstadt (i železniční). Největším sídlem v mikroregionu je město Ostrov, které leží v podhůří Krušných hor. Mezi další významná střediska osídlení se řadí města Nová Role a Jáchymov.



Vymezení území členských obcí MAS KHZ



Ekonomika oblasti

V souvislosti s pokračujícími transformačními procesy v ČR, které se projevují mj. rostoucí efektivností v hospodaření subjektů výrobní sféry, dochází k postupnému uvolňování velkého počtu zaměstnanců. V Karlovarském kraji, stejně tak jako v celé ČR, proto v posledních letech poměrně významně roste nezaměstnanost.

Zatímco v počátečních obdobích transformace byly uvolňované lidské zdroje poměrně rychle absorbovány rozvíjejícím se odvětvím služeb, v současnosti je umisťování zejména méně adaptibilní pracovní síly stále obtížnější a zdlouhavější.

Historie

První zmínka o Jáchymově náleží do první poloviny 16. století, kdy se původně malá osada díky nálezům stříbra proměnila v jedno z nejlidnatějších měst království. V 16. století zde pobývala a působila celá řada učenců, humanistů a reformátorů. Významní umělci tvořili svá díla ve zdejší mincovně, která dala světu nejen hodnotnou minci Tolar - Dolar, ale také nebývalé množství renesančních medailí. Město vzkvétalo a upadlo v přímé závislosti na produkci stříbra v dolech v nejbližším okolí. Nová kapitola historie města je spojena se zde se těžebním uranem, z něhož se připravovaly barvy používané ve sklárnách a porcelánkách. V roce 1864, na dole Svornost, vytryskl pramen, který podnes stojí u základu jáchymovských lázní. První soukromé lázně, využívající této radioaktivní vody, byly založeny v roce 1906. Již v roce 1912 byl otevřen nejmodernější lázeňský ústav Radium Palace. Díky lázním vzkvétá opět město, jehož současnost je s nimi neodmyslitelně spojena. Svým nejbližším okolím poskytuje Jáchymov bohaté možnosti pro zimní turistiku a lyžařský sport.

Území západní části Krušných hor má velmi bohatou historii. První osady zde vznikaly postupně již ve 12. a 13. století. V polovině 15. století se začala v oblasti výrazně rozvíjet hornická činnost, a to v souvislosti s objevem bohatých nalezišť stříbra a cínu. V menší míře se zde těžily i další kovy - měď, olovo, železná ruda. V 16. století byla celá oblast horním rajónem s celkem 24 lokalitami městského charakteru, z nichž některé - zejména Jáchymov - patřily v té době k největším centrům osídlení na území českého státu. V průběhu 17. století nastal postupný pokles těžby rud. K úpadku celé oblasti přispěla rovněž Třicetiletá válka a následná rekatolizace Čech, která se projevila odchodem protestantské části populace do sousedního Saska.

Po úpadku důlní činnosti se začala prosazovat nová výrobní odvětví, jako například výroba



Agentura pro sociální začleňování
v romských lokalitách

vitriolu, paličkování krajek, výroba knoflíků, korálků, předmětů ze dřeva a hudebních nástrojů. Oživení přineslo do kraje až vybudování železnice koncem 19. století. Po druhé světové válce došlo - obdobně jako na většině zemí bývalých Sudet - k odsunu německého obyvatelstva. Smutnou stránkou historie regionu bylo pak zřízení koncentračních a pracovních táborů v 50. letech minulého století, kam posílal komunistický režim "nespolehlivé" občany na nucené práce v uranových dolech.

K zásadním změnám dochází od roku 1989, kdy se s pádem železné opony otevřely nové hraniční přechody a nastává rozvoj letní i zimní turistiky.

Na utváření společenského a kulturního prostředí má doposud vliv především přeshraniční charakter regionu. Druhá světová válka přinesla silný hospodářský rozmach, a to zejména v těžbě. Lokalita přesto zaznamenala velký úbytek obyvatelstva, což mělo i velký vliv na infrastrukturu pro kulturu a vzdělávání obyvatel. Po roce 1990 velký útlum zaznamenal provoz kulturních středisek. Kulturní prostředí od poloviny 90. let je již pevně utvářeno vlivem stále intenzivnější přeshraniční spolupráce. Aktivita NNO i obcí umožňují především jednorázové kulturní akce. Společenský ruch v periferních venkovských sídlech také velmi výrazně determinuje především velmi rozsáhlá činnost sportovních jednot a spolků. Výsledkem je celá řada sportovních akcí a závodů. Výrazně dominuje zimní sezóna.

Sociální oblast

Obdobně jako v jiných oblastech česko-německého pohraničí, představuje i pro tento region výrazný přelom v populačním vývoji období let 1930 - 1950, kdy došlo k výraznému úbytku obyvatelstva (z celkových 53 184 v roce 1930 na 29 566 v roce 1950, tj. pokles o více než 44 %!). Na rozdíl od mnohých jiných příhraničních oblastí však celkový počet obyvatel mikroregionu do roku 1961 opět vzrostl, a to až na 41 676 osob. Výraznou měrou se na tom podílelo město Ostrov. V souvislosti s intenzivním rozvojem těžby uranu na Jáchymovsku bylo rozhodnuto, že se Ostrov stane spádovým sídlištěm pro potřeby dolů. Zatímco v roce 1930 žilo v Ostrově podle výsledků sčítání lidu 4 151 obyvatel a město bylo v pořadí až 4. největší za Jáchymovem, Chodovem a Loktem, v roce 1961 zde žilo již 16 672 obyvatel, což představovalo 40 % obyvatelstva celého mikroregionu. Populační vývoj uvnitř mikroregionu se však po druhé světové válce vyznačoval značnou nerovnoměrností. Zatímco některá, zejména průmyslová střediska (Ostrov, Chodov, Nová Role) zaznamenala nárůst počtu obyvatel ve srovnání s rokem 1930, většina ostatních obcí svého předválečného stavu ani zdaleka nedosáhla. To platilo především pro odlehlejší sídla poblíž státní hranice. Například v Božím Daru žije v současnosti jen asi 9 % počtu obyvatel ve srovnání se stavem v roce 1930, Nové Hamry jsou zhruba na 10 % svého předválečného stavu apod. V posledním desetiletí (1991 - 2001) celkový počet obyvatel mikroregionu mírně vzrostl (asi o 1,5 %).

Vývoj nezaměstnanosti

Obrovským problémem se vzhledem k výše uváděným skutečnostem stala nezaměstnanost. Poválečný odsun, dosídlování determinované strategickou potřebou těžby uranu s minimální možností trvalého osídlení z důvodu lokalizace trestaneckých táborů, to vše se podepsalo na možnostech zaměstnávání obyvatel po útlumu a následním zastavení těžebních prací. Restrukturalizace podniků, zánik zaměstnavatelů v lokalitě Jáchymov po roce 1990 způsobilo, že zaměstnanost ve městě Jáchymov a v jeho okolí prudce klesala. Od údajů Gabalova analýzy lze vysledovat velmi nepříznivé trendy dalších poklesů, které se přiblížily hranici 16%. Tento fakt je umocňován skutečností, že největší zaměstnavatel ve městě – Lázně Jáchymov sice přijímá další zaměstnance, ale pouze do odborných profesí – větší část jejich zaměstnanců do lázeňských provozů dojíždí. Srovnávací tabulka dává možnost porovnání vývoje nezaměstnanosti v jednotlivých příhraničních městech oblasti západního Podkrušnohoří.



Agentura pro sociální začleňování
v romských lokalitách

Vývoj nezaměstnanosti

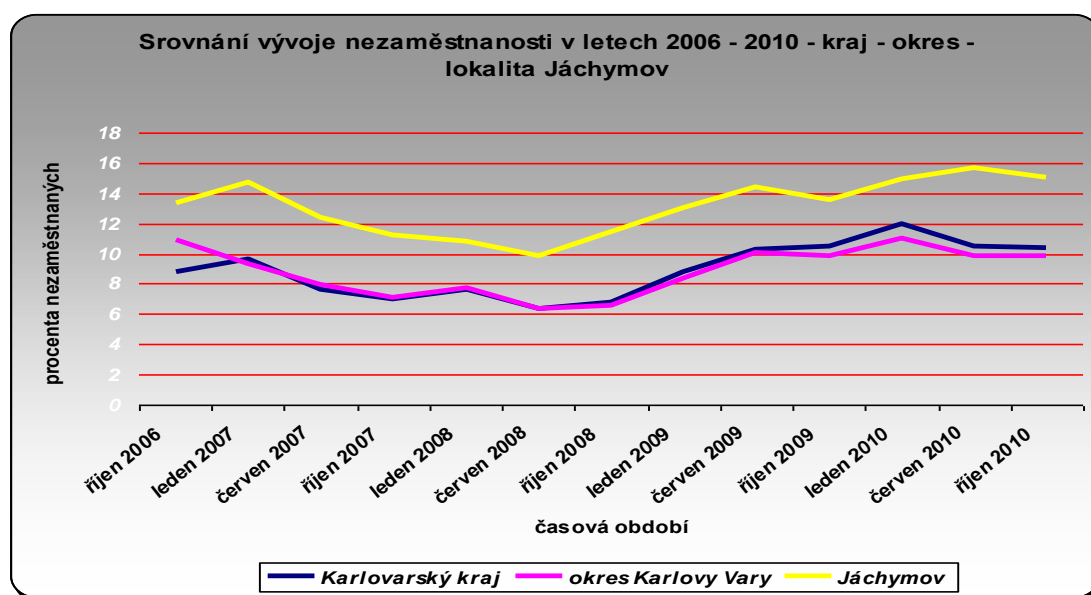
	říjen 2010	leden 2010	říjen 2009	leden 2009	říjen 2008
	procento	procento	procento	procento	procento
Abertamy	17,50%	17,90%	17,40%	13,50%	11,00%
Boží Dar	9,20%	10,50%	9,20%	5,30%	6,60%
Horní Blatná	11,40%	12,60%	11,80%	8,90%	6,90%
Hroznětín	13,80%	14,70%	14,10%	13,70%	10,40%
Jáchymov	15,00%	14,90%	13,60%	13,00%	11,40%
Merklín	11,60%	15,10%	15,00%	11,10%	8,10%
Ostrov	11,30%	12,50%	11,80%	9,50%	7,60%
Pernink	6,60%	10,00%	8,50%	8,10%	7,80%

Zdroj : <http://portal.mpsv.cz>

Vývoj nezaměstnanosti v letech 2006 – 2010 (jednotlivá období roku)

Při porovnání vývoje nezaměstnanosti v jednotlivých částech sledovaných let (viz 3 následující grafy) lze konstatovat, že výchyly v jednotlivých částech roku jsou zanedbatelné – není zde vysledovatelný trend vlivu tzv. sezónních prací, jak je běžné v jiných oblastech kraje, kde je výrazněji zastoupeno zemědělství. Nelze vysledovat ani dopad rozsáhlejší stavební činnosti, která často ovlivňuje zaměstnanost v jednotlivých fázích roku. Porovnáme-li vývoj v kraji, v bývalém okresu a v lokalitě Jáchymov, vidíme, že nezaměstnanost v lokalitě se průměru vzdaluje cca o 4 procentní body. Tento propad je determinován výše uvedenými faktory a současně i skutečností, že vedle vysoké míry nezaměstnanosti je obrovským problémem reálná **zaměstnatelnost** nemalé části práce schopných obyvatel města. (Dílní grafy nezaměstnanosti – viz příloha č.1 a) a 1b)).

Srovnání vývoje nezaměstnanosti v Karlovarském kraji, v okrese Karlovy Vary a v lokalitě Jáchymov v letech 2006 - 2010



Zdroj : <http://portal.mpsv.cz>



evropský
sociální
fond v ČR
EVROPSKÁ UNIE

OPERAČNÍ PROGRAM
LIDSKÉ ZDROJE
A ZAMĚSTNANOST



PODPORUJEME
VAŠI BUDOUČNOST
www.esfcr.cz



Agentura pro sociální začleňování
v romských lokalitách

2.2 Charakteristika sociálně vyloučených lokalit

Vymezení lokalit se silným zastoupením sociálně znevýhodněných obyvatel (převážně romského původu) v oblasti Jáchymov

Na základě vlastního analytického šetření (bylo provedeno společně pracovníky základní školy a odbornými pracovníky spol. Člověk v tísni v červenci a v srpnu 2010 na základě dostupných informací jak z dokumentace školy, tak přímo z terénu – kontakty terénních pracovníků s příslušníky komunity) lze konstatovat, že nejvýrazněji zastoupenými lokalitami jsou :

a) náměstí Republiky	-	32,35 %	lokalizace – viz příloha č.2
b) K Lanovce	-	26,47 %	lokalizace – viz příloha č.3
c) Palackého	-	17,65 %	lokalizace – viz příloha č.4
d) Šafaříkova	-	8,82 %	lokalizace – viz příloha č.5

Tyto lokality zahrnují cca 85,29 % sledované romské populace v obou dominantních kategoriích 15+ a 15-26.

Ostatní lokality - statisticky nevýznamné – pod 3 procentní body :

e) Na Valech	-		lokalizace – viz příloha č.6
f) Na Svornosti	-		lokalizace – viz příloha č.7
g) Husova	-		lokalizace – viz příloha č.8
h) Mathesova	-		lokalizace – viz příloha č.9
i) Bělohorská	-		lokalizace – viz příloha č.10
j) Na Slovanech	-		lokalizace – viz příloha č.11

3. Cílová skupina

3.1 Popis cílové skupiny a procesy v rámci cílové skupiny (Situační analýza lokality Jáchymov, Navreme Boheme, prosinec 2010)

Ve městě žila malá skupina Romů již před r. 1990 a byli většinou vnímáni jako sociálně stabilizovaní s tolerovatelnými kulturně-etnickými rozdíly. Po rozpadu zdejší struktury průmyslu a následných změnách se ale větší část z nich odstěhovala, takže „starousedlíci“ z této cílové skupiny zde již nežijí. Většina cílové skupiny se přistěhovala v prvních letech po r. 1990 zpravidla proto, že se neudržela v lepších bytech velkých měst podkrušnohorské pánve. I v rámci ještě málo strukturované cílové skupiny šlo o tu část, která se do sociálních pastí dostávala nejdříve. V Jáchymově se navíc dostala do prostředí, které bylo charakteristické rozpadem zdejší infrastruktury a nedostatkem obyvatelstva, značná část zdejších zařízení a domů byla opuštěná a stala se tak předmětem postupné devastace a zdrojem příjmů při sběru kovů apod.

Cílová skupina se odhaduje asi na 300 lidí. I když se nedá říci, že by šlo označit zdejší populaci, složenou z několika provázaných rodin, za přehlednou, je možné konstatovat její hluboké vnitřní rozdělení. Toto vyplývá např. z faktu rozdělení dvou skupin žáků z cílové skupiny ve škole, a z konfliktů, které jen pokračují, pokud jsou kvůli těmto konfliktům pozváni rodiče. Podle všeho jde o skupinu, která udržuje tradiční rodinné vazby (i když spojenou s vyšší mírou kulturních odlišností vzhledem k majoritě), vymezující se proti nově se formujícím skupinám nerespektujícím tradici, využívajících nelegálních vazeb a struktur k vytváření silových vazeb. Obě tyto části cílové skupiny se však vůči majoritě dostávají do velkých problémů zejména v souvislosti s drobnou majetkovou kriminalitou. Z pohledu majority se v některých ohledech nedají přesně odlišit, obě skupiny majorita vnímá jako problémové. Stejně jako i v jiných místech, kde dochází ke kumulaci sociálních problémů, i v této lokalitě je cílová skupina provázána se skupinami z majority, které jsou na pokraji sociální integrace, existují zde i smíšená manželství. V tomto prostředí se formují kriminální struktury kolem organizace drobných krádeží, prostituce a pravděpodobně i výroby a distribuce drog, která tu zjevně narůstá a přesahuje i do sousedního Ostrova, kam některé rodiny z této části cílové skupiny odcházejí.



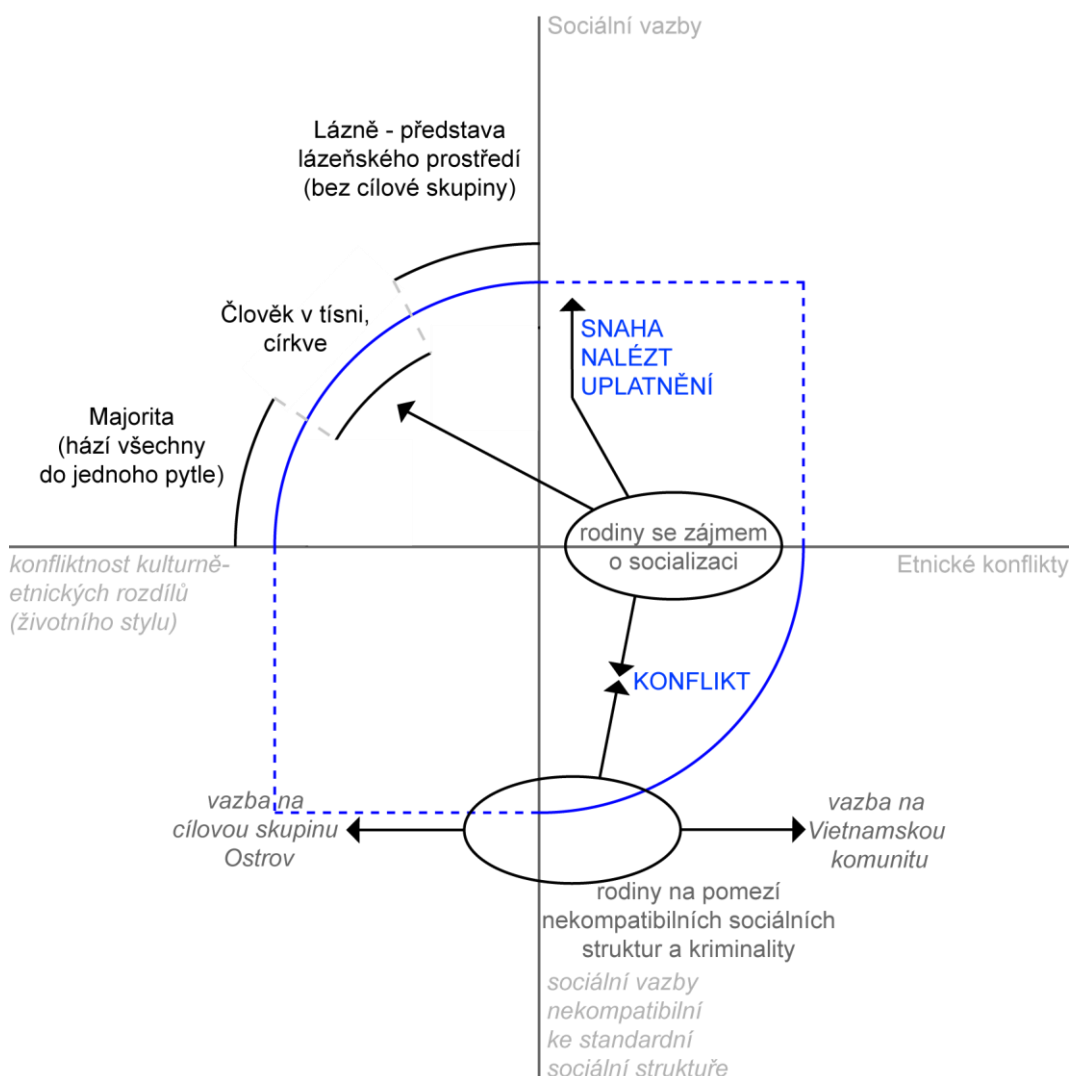
Agentura pro sociální začleňování
v romských lokalitách

3.2 Sociálně integrační – kulturní a etnické pole

Pole základního grafu se pro tuto lokalitu jeví jako relativně přehledné, jako specifický nestandardní prvek tu vystupuje vazba na vietnamskou komunitu a vazba na rodiny či jednotlivce z majority, kteří vypadli ze sociálních vazeb. Vyznačuje se velmi malou sociální integrovaností cílové skupiny.

Graf 3: Sociálně integrační – kulturní a etnické pole

V prostředí nízké socializace většiny místního obyvatelstva dříve nehrála osa sociální integrace významnou roli, s rozvojem lázní a změnami v posledním desetiletí sílí tlak na cílovou skupinu, který vede k jejímu již existujícímu vnitřnímu dělení. Část cílové skupiny se v rámci osy sociální integrace mírně posunuje pozitivním směrem, část se naopak vymezuje v primárních asociálních jevech, zejména drobné kriminalitě, prostituci apod. a nebo zůstává pasivní na sociálním dně.



Základní pole proto definují dvě základní skupiny, z nichž jedna je jasně orientovaná nezájmem o socializaci, vazbou na výrobu a distribuci drog, překupnictví a prostituci, druhá je charakterizovaná spíše vyšší etnickou a kulturní semknutostí tradičních rodin. Tato druhá skupina nelibě nese, že je



Agentura pro sociální začleňování
v romských lokalitách

spolu s první jmenovanou skupinou kriminalizována a exkludována a že majorita nerozeznává mezi těmito dvěma skupinami žádný podstatný rozdíl. Identifikace odlišností skupin není ale tak snadná, neboť tato druhá skupina nevytváří žádný kompaktnější celek, nemá žádné představitele, významnější postavy, které by ji dokázaly reprezentovat. I v této části cílové skupiny je velmi malá schopnost hledat řešení, nedá se mluvit o socializované skupině, nejsou zde významní ani podnikatelé, kteří by dokázali zajišťovat práci pro své okolí.

Pro tu část cílové skupiny, která je na hranici kriminality (část zdejších obyvatel je průběžně ve výkonu trestu) jde o cílené odmítnutí nabízené sociální struktury a socializace. Alespoň tato jedna část cílové skupiny zde necítí potřebu vnímat svoji pozici jako exkludovanou, neboť jde o její volbu sociálního (asociálního) statutu často doprovázenou aktuální „vyšší životní úrovní“ pocházející z kriminální a pololegální činnosti.

Vazby na vietnamskou komunitu

Jedna z forem získání vyššího životního standardu u této části cílové skupiny je vytváření vazeb s vietnamskou komunitou, která zde ovládá část obchodů a hlavně tržiště na cestě k bývalému hraničnímu přechodu do SRN. Vietnamská komunita má s cílovou skupinou (resp. s její částí) některé styčné body, mimo jiné malý zájem o úplnou socializaci. Vietnamci, (podobně jako i jiné východoasijské národy) vytvářejí často společenské struktury zcela oddělené od majority, což jim m.j. umožňuje efektivně se vyhýbat kontrolám, zejména finančním, zaměstnávat nepříhlášené zaměstnance, organizovat překupnictví atd. Je pravděpodobné, že tato skupina organizuje též pěstování marihuany, kterou pak distribuují příslušníci cílové skupiny.

Mezi Vietnamci a tou částí cílové skupiny, která se zabývá prostitucí, výrobou a prodejem drog a překupnictvím fungovala alespoň v minulosti řada kontaktů a vztahů. Vietnamští imigranti například využívali fingované a nebo skutečné sňatky s ženami z cílové skupiny k získání povolení k trvalému pobytu. Části cílové skupiny toto krátkodobě přinášelo vyšší finanční zajištění, zároveň však vznikaly další vazby na vytváření parazitujících struktur, zejména spojených s prodejem pašovaného zboží a podvrhů známých značek. Větší část smíšených manželství nebyla trvalá, vietnamští muži údajně odcházejí od svých žen a dětí. Kromě toho se úřadům podařilo v uplynulých letech dostat pod větší kontrolu zboží vietnamských tržnic. Část cílové skupiny, navázaná na vietnamskou komunitu, se tedy opět dostává do větších sociálních a ekonomických problémů.

3.3 Členění cílové skupiny, popis procesů sociální stabilizace a naopak sociálního úpadku + nástrojů sociální integrace a inkluze

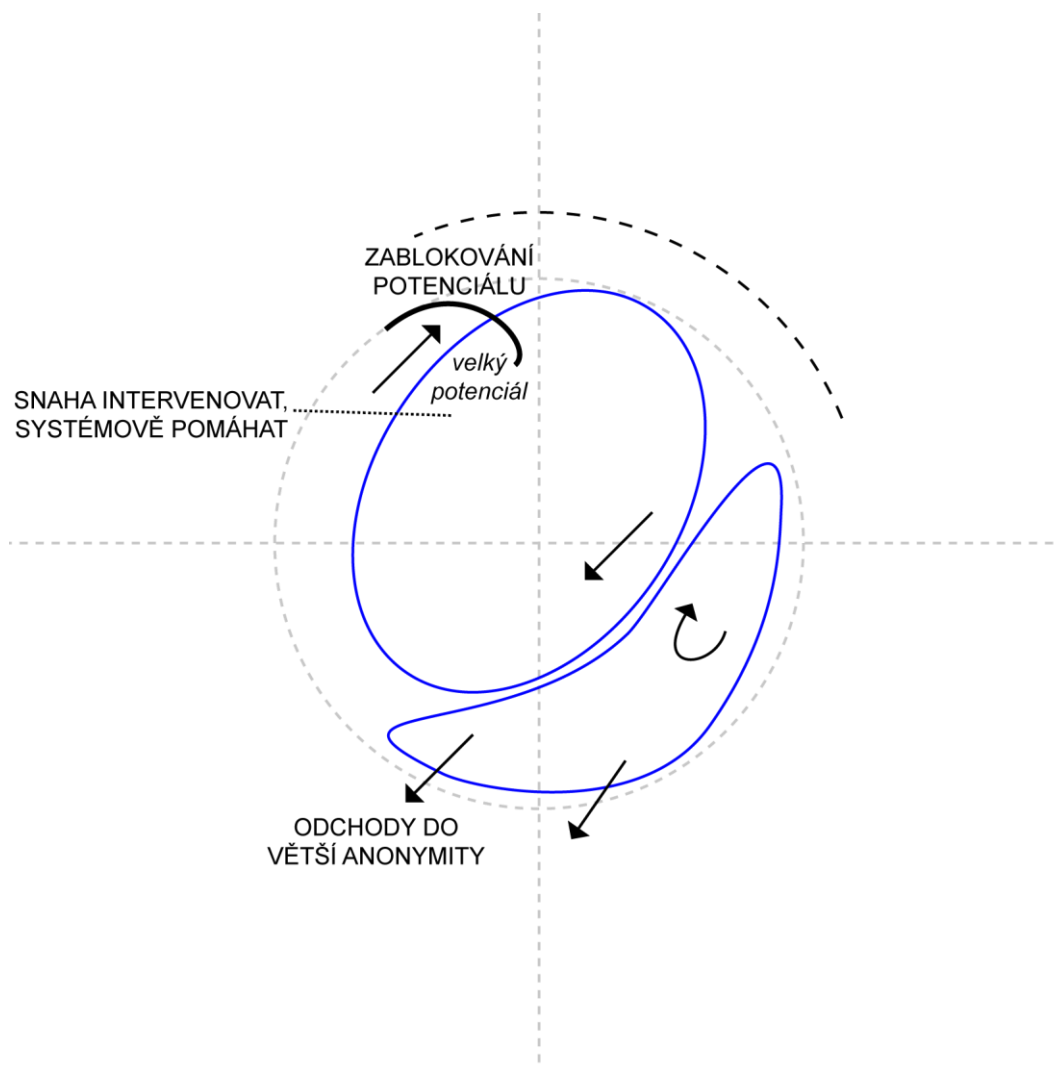
S tím, jak se bude profilovat diskuse o reálné vizi pro město a přijatelných formách soužití cílové skupiny s majoritou, bude se jevit vše, co je na hranici sociální patologie a co vyplývá z neochoty k socializaci stále více za hranicí tolerance. Je vysoce pravděpodobné, že rozebíhající se procesy (včetně další fáze prodeje bytů) vytvoří velký tlak na tu část cílové skupiny, která nebude přiměřeně reagovat ať již z důvodu, že odmítnutí sociální integrace vyplývá z její volby a nebo proto, že na takový tlak nebude schopna přiměřeně reagovat. Významné vyjasnění sociálního prahu – vnímané sociální diskontinuity, které se dá očekávat tak s velkou pravděpodobností přinese tlak, na který je třeba se připravit tak, aby jeho dopad na tu část cílové skupiny, která má zájem se socializovat, nebyl destruktivní.

Schéma níže (graf 4) zobrazuje především dvě skupiny, které je nutné uvažovat v rámci změn v sociální úrovni zcela odděleně. Cílová skupina žijící na hranici kriminality má větší „rozptyl“ co se týče majetku – je zde prezentováno relativní „bohatství“, v této skupině jsou ale také lidé na úplném sociálním dně živící se krádežemi kovů apod. Druhá skupina má relativně velký potenciál udržet se



Agentura pro sociální začleňování
v romských lokalitách

v sociálně stabilizované situaci, který je však zčásti zablokovaný problematikou bydlení a zaměstnání a celkově malým potenciálem ke změně (chybí tu nositel změny blízký této části cílové skupiny).



3.4 Popis nástrojů, jejich dopadu na jednotlivé části cílové skupiny

Jednotlivé intervence se odehrávají většinou na úrovni rodin nacházejících se v kritických situacích, týkají se splátkových kalendářů zabraňujících rychlému sociálnímu propadu (u obou skupin) apod. V současné době se vznikající lokální partnerství pokouší identifikovat a odstranit bariery blokující zdejší potenciál. Tak se kromě rozvinuté péče o děti šíří zejména poradenství. Pro odblokování existujícího potenciálu je podstatné nalezení místního nositele změn, potenciálního zaměstnavatele schopného jednat s městem a lázněmi.

3.5 Pohyby uvnitř cílové skupiny

Zejména na počátku 90. let ale i později se Jáchymov stával cílem imigrace, včetně imigrace, která má charakter squatů, kdy bylo cílovou skupinou obsazeno několik soukromých domů, jejichž majitelé se o své objekty nestarali. Po období, kdy pominul boom překupníků a tržišť těžících z blízkosti hranic s SRN, padly celní bariery a snížil se význam zdejšího silničního přeshraničního spojení, se imigrace zastavila. Dokonce již objevují případy odchodů některých rodin pravděpodobně proto, že zde je v příliš malém městě snadno identifikovatelná a „na očích“ jejich dealerská praxe. Vliv mohou mít i obavy ze zdejšího prostředí. Velký vliv na pohyb osob zde má také vysoká kriminalita, část zdejší cílové skupiny je v nápravných zařízeních, někteří za vážné násilné delikty i na delší dobu.



Významným krokem, který v této situaci město připravuje, je prodej další části bytového fondu. Pokud město opět prodá byty tak, že se (přímo nebo nepřímo) dostanou do rukou spekulantů, může to mít za následek další výraznou imigraci. Je proto nezbytné při prodeji postupovat velmi uvážlivě a posuzovat každý případ prodeje bytů individuálně. Prioritní úhel pohledu při prodeji by neměl být rychlý příjem peněz od spekulantů, ale sociální i ekonomická perspektiva. Na druhou stranu je možné (vzhledem ke všem okolnostem), že výsledek bude opačný, tato varianta se však jeví méně pravděpodobná. O další imigraci do Jáchymova nemá nikdo zájem, situace je zde až příliš přehledná a veškerý pohyb cílové skupiny je snadné monitorovat a hlavně není zde spekulativní zájem vlastníků bytů. Z místa, které bylo symptomatické rozpadem a zanedbanými a domy a areály se zejména díky lázním a blízké SRN začíná stávat místo perspektivního rozvoje, může zde začít působit i zela opačný mechanismus, ve kterém vznikne zájem majitelů nemovitostí i vlivových skupin v rámci města cílovou skupinu ze zdejšího prostředí vytlačit.

3.6 Prostorové členění cílové skupiny

Základním problémem je staré městské centrum a domy pod náměstím, nečekané obtíže ale mohou způsobit majetkové změny i jen u jednotlivých domů, např. pokud je cílovou skupinou osídlen dům sousedící přímo s areálem lázní. Stejně jako i v jiných lokalitách se prostorové členění cílové skupiny jeví jako sekundární záležitost, která je závislá především na vůli ubytovatelů, majitelů nemovitostí a různých dalších zájmů. V této lokalitě je současný stav výsledkem dosavadní nejistoty - další imigrace se zastavila a v budoucím majetkovém a prostorovém uspořádání zatím je víc nejasností než jistot. Nezávisle na tom je tedy potřeba směřovat ke stabilizaci bydlení u té části cílové skupiny, která je schopná socializace, zejména tam, kde má možnost koupit si byty do osobního vlastnictví.

3.7 Problematika vysoké kriminality cílové skupiny

Pro zdejší lokalitu je příznačná vysoká kriminalita, a s tím spojené problémy s recidivou, nedořešena je problematika návratu příslušníků cílové skupiny z výkonu trestu, kdy by bylo vhodné navázat spolupráci s probační a mediační službou a dalšími subjekty, které na tomto poli mají zkušenosti. Prioritou by však mělo být dosažení změny. K tomu by přispělo i zavedení kamerového systému, které by ve zdejších podmínkách prakticky zabránilo škodám vyplývajícím z drobných krádeží. Především by však bylo třeba změnit současný přístup části majority a policie. Ta je podle všeho vedena snahou „udržet situaci pod kontrolou“ a v jistém smyslu i udržet situaci bez velkých změn. Tak je možné chápat i napětí mezi policií a některými místními aktéry. V tomto smyslu je třeba oblast bezpečnosti a kriminality chápat v širším kontextu od Božího Daru až po Nejdek. Jde o to, aby si Policie ČR formulovala svoje priority v této oblasti tak, aby to umožňovalo provázanou práci s místními aktéry zabývajícími se cílovou skupinou a omezení negativních vlivů souvisejících s kriminalitou - jak s drobnou majetkovou kriminalitou, tak s prostitucí a výrobou a distribucí drog.

3.8 Problematika zaměstnávání cílové skupiny

I když je potenciál k zaměstnávání cílové skupiny v rámci této lokality omezený, je možné v této věci významně pokročit, pokud by zde existoval podnikatelský subjekt, který by byl schopen zaměstnávat příslušníky zdejší cílové skupiny (muže i ženy) a nabízet jejich práci v rámci lesů, komunálních služeb, ale i drobných úklidových a sezónních prací pro lázně. Potenciál pro takové práce zde je a vzhledem k tomu, že cílová skupina je zde relativně nepočetná, mělo by takové zaměstnávání výrazný efekt na dynamiku řešení problému jako celku. Je však zřejmé, že osoba, která by byla schopna toto vše zorganizovat a řídit by musela „přijít zvenčí“.



Agentura pro sociální začleňování
v romských lokalitách

3.9 STEEP analýza situace v Jáchymově (analýza vnějšího prostředí v lokalitě)

Základní STEEP analýza zaměřená na aspekty vnějšího prostředí lokality Jáchymov. Výstupy lze shrnout takto :

S	Společenské/sociální aspekty vnějšího prostředí : Velmi nízká vzdělanostní úroveň příslušníků cílové skupiny; vysoká míra nezaměstnanosti, která se vzdaluje až o 4 procentní body od krajských průměrů; velmi vysoký nápad trestné činnosti řadí lokalitu na přední místa v kraji; rostoucí míra ohrožujících kriminogenních faktorů – sociálně patologické jevy jako gamblerství, prostituce, zneužívání návykových látek; Cílová skupina obývá vlastní centrum města a několik dalších domů; Časté konflikty v oblasti občanského soužití. Ve městě bydlí jen zlomek inteligence a elit, většina lidí z této vrstvy sem dojíždí stejně tak, jako velká část zaměstnanců Léčebných lázní Jáchymov a.s. a tato nepříznivá skladba obyvatel se mění jen pomalu. (Situační analýza Jáchymov, Navreme Boheme, prosinec 2010).
T	Technické/technologické aspekty vnějšího prostředí : Jen v omezené míře panelové domy; centrum je z větší části zchátralé a dynamiku a vzhled moderního standardu má především spodní část města s lázeňskými komplexy; Horní část okolo náměstí je ve stavu, který by vyžadoval investice ve výši stovek milionů korun a jeví se neperspektivně, resp. problémy se zde zdají neřešitelné, zejména proto, že část majetkových vztahů je zde nejasná a část nemovitostí se jako zástavy dostala do majetku bank nebo nejasných majetkových skupin a je de facto vzhledem k povaze lokality neprodejná. (Situační analýza Jáchymov, Navreme Boheme, prosinec 2010).
E	Ekonomické aspekty :Nezaměstnanost vysoko nad běžným rámcem; Velmi malá úroveň zaměstnatelnosti daná nízkou úrovní vzdělanosti a malou ochotou rekvalifikovat se; Velmi nízká úroveň finanční gramotnosti vedoucí k situacím permanentních dluhových pastí a k zneužívání této situace zvláště finančními nebankovními společnostmi; Mizivá šance na získání vlastního bydlení; výrazný útlum firem a organizací, které mohou nabídnout jakoukoli pracovní příležitost.
E	Ekologické aspekty : Krajina výrazně poznamenaná mnohasetletou důlní činností a zvláště důlní činností provázanou s těžbou uranu ve 20.století; problémy s ochranou před vlivem radonu.
P	Politické aspekty a okolnosti vnějšího prostředí : V posledních letech poměrně nestabilní politická situace ve městě – střídání vedení v průběhu volebních období; v současné době deklarovaná vůle řešit problematiku exkluze; Malý zájem kraje a centrálních orgánů státu o řešení problémů lokality, která byla tvrdě poznamenána ekonomickými prioritami předchozích desetiletí – zůstává dluh státu za uranové těžební aktivity.

4. Agentura pro sociální začleňování

Poslání Agentury:

Agentura je nástrojem Vlády ČR k zajištění podpory obcím v procesu sociálního začleňování. Agentura pro sociální začleňování podporuje obce a města, aby mohly plnit svoji funkci - zajišťovat či pomáhat zajistit všem občanům rovný přístup ke vzdělávání, bydlení, zdravotní péči, zaměstnání, sociálním službám a bezpečí. Agentura podporuje taková opatření, která pomohou samosprávám v procesu sociální integrace obyvatel ohrožených sociálním vyloučením a v rozvoji sociálně vyloučených lokalit v kontextu a zájmu celé obce/města a všech jejích občanů. Posláním Agentury je propojovat subjekty na místní úrovni tak, aby spolupracovaly při sociálním začleňování. Agentura podporuje nadresortní přístup a propojování působení veřejné správy a neziskového sektoru. Agentura pomáhá obcím a místním subjektům zejména v těchto oblastech:

- v zajištění služeb na podporu vzdělání -, podporu zaměstnanosti, sociálních služeb a sociálního bydlení, a zajištění infrastruktury pro tyto služby,
- v čerpání prostředků z evropských strukturálních fondů, státního rozpočtu, krajských dotačních programů a dalších zdrojů;



evropský
sociální
fond v ČR
EVROPSKÁ UNIE



OPERAČNÍ PROGRAM
LIDSKÉ ZDROJE
A ZAMĚSTNANOST



PODPORUJEME
VAŠI BUDOUCNOST
www.esfcr.cz



Agentura pro sociální začleňování
v romských lokalitách

- v komunikaci s ústředními orgány státní správy, zejména resorty, které mají sociální začleňování v gesci; z podnětů při práci v lokalitách Agentura formuluje návrhy v oblasti legislativy, dotačních titulů, sociálních politik, apod.

Cíl:

Cíle Agentury je dosaženo, pokud obec dokáže funkčně řešit problematiku sociálního vyloučení v partnerství s úřady, školami, neziskovým sektorem, policií, podnikateli a dalšími subjekty a při zapojení občanů. Dílčím způsobem může být cíle dosaženo i tehdy, pokud Agentura podpoří procesy sociálního začleňování v obcích, ovšem komplexní řešení není možné např. z politických důvodů.

Principy spolupráce obce a Agentury:

Vedení obce projeví aktivní zájem o řešení problematiky sociálního vyloučení, podílí se na formování lokálního partnerství. Zaváže se přijmout strategický plán sociálního začleňování. Agentura s respektem k místním podmínkám bude obci poskytovat poradenství a podporu nejen pro organizaci lokálního partnerství a přípravu strategického plánu, ale také jeho realizaci a další rozvoj, tj. dlouhodobě, časově neomezeně.

5. Lokální partnerství

Lokální partnerství jako základní platforma spolupráce vybraných partnerů v naší lokalitě bylo oficiálně ustaveno na ustavující schůzi dne 23.6.2010 v prostorách Základní školy Marie Curie-Sklodowské a mateřské školy Jáchymov. Ustavení předcházela dílčí jednání s vybranými institucemi a organizacemi a přípravné jednání, které se uskutečnilo dne 19.5.2010. Cílem partnerství je vytvoření pevného rámce spolupracujících NNO, orgánů státní správy a samosprávy a institucí a organizací, které mají zájem o řešení dlouhodobých problémů souvisejících s problematikou sociální exkluze – zejména příslušníků romské komunity. Do okamžiku oficiálního ustavení v lokalitě Jáchymov neexistovala žádná podobná platforma. Této problematice věnovala pozornost pouze samospráva města, Člověk v tísní, o.p.s. a jediné vzdělávací zařízení města – ZŠ a MŠ. Nalezením vhodných partnerů byl vytvořen základ dnes již velmi dobře fungujícího partnerství, které směřuje ke konkrétním řešení dílčích problémů i problematiky exkluze jako celku. Bude ještě nezbytné nalézt cestu k začlenění největšího zaměstnavatele – Lázní Jáchymov do LP a nalézt optimální platformu spolupráce s odborem sociálních věcí pověřeného města Ostrov.

Členové lokálního partnerství

1. **Město Jáchymov – nám.Republiky 1, 362 51 Jáchymov, www.kvary.cz/obce/JACHYMOV**

Město Jáchymov je obcí 4.typu. K zabezpečení plynulého chodu města, příspěvkových organizací a organizačních součástí má městský úřad následující odbory : matriku (vede evidenci obyvatel, občanské průkazy, výpisy z rejstříku trestů), odbor hospodářsko-správní (zajišťuje činnosti sekretariátu starosty a pošty, řeší přestupky, poplatky, řídí pokladnu, výplaty sociálních dávek, agendu hřbitova a odpadové hospodářství, ve správních činnostech zajišťuje úlohu Drážního úřadu, kácení nelesní zeleně a zajišťuje investice a proinvestice; v oblasti správy majetku města řídí prodeje bytů, pozemků z majetku města, pronájmy bytů, pozemků z majetku města; plní úlohu finanční účtárny, ekonomiky, mezd, majetku města, pojištění a vymáhání pohledávek; dbá na dodržování pořádku) a odbor stavebního úřadu (řeší povolování staveb, kolaudace a změny využívání staveb, územní řízení a dozor). Město je zřizovatelem 3 příspěvkových organizací – Lesy Jáchymov, Základní škola Marie Curie-Sklodowské a mateřská škola Jáchymov a Centrální zabezpečení tepla. Vedle uvedených organizací jsou organizačními součástmi Informační centrum, Městská knihovna a Jednotka sboru dobrovolných hasičů. V současné době zastupuje město v LP nově jmenovaná místostarostka a vedoucí odboru města.



Agentura pro sociální začleňování
v romských lokalitách

2. Základní škola Marie Curie-Sklodowské a mateřská škola Jáchymov, Husova 992,362 51 Jáchymov, www.zsjachymov.cz

Jediné vzdělávací zařízení tohoto typu ve městě. Dlouhodobě se potýká s nedostatkem žáků – v poslední době se trend snižování zastavil a výhledově je předpoklad mírného růstu. Škola má zpracovaný vlastní školní vzdělávací program Mathesius, který vychází z dlouhodobých zkušeností s prací s velmi heterogenním celkem žáků. Silně je zastoupena jak romská populace, tak žáci z majoritní společnosti, ale ze silně sociokulturně znevýhodněného prostředí. Proto se škola zaměřila na podporu inkluzivního vzdělávání a dlouhodobě vytváří optimální podmínky pro práci se všemi skupinami žáků. Je úspěšná v předkládání projektů v rámci OP VK – v rámci 1. výzvy GG KK získala grant ve výši 4 mil. Kč na realizaci projektu Integrovaný vzdělávací systém města Jáchymov – Mosty. V rámci opatření 4.1 OP VK získala dotaci ve výši přes 800.000,- Kč, zapojila se do programu MŠMT na podporu inkluzivního vzdělávání, kde získala grant ve výši 380.000,- Kč, ve spolupráci se sdružením NT Naturam získala grant na vybudování školní naučné stezky. Podílí se na přípravě dalších tří projektů v rámci 3. výzvy opatření 1.2 GG KK v rámci OP VK, připravuje ve spolupráci s městem projekt v rámci výzvy č.55 OP LZZ a podílí se na synergicky provázaném projektu v rámci IOP. Poskytuje zázemí pro činnost všech složek LP. Škola má v pedagogickém sboru značný potenciál k zajišťování široké škály nadstandardních vzdělávacích aktivit a ve vedení potenciál ke zpracovávání a následné administraci projektů jak z OP VK, tak z OP LZZ. V LP instituci zastupují ředitel školy a projektová manažerka.

3. PECKA – Centrum celoživotního vzdělávání Karlovy Vary, o.p.s., nám.V.Řezáče 5/3, 360 09 Karlovy Vary, www.pckvary.cz

Společnost dominantně orientována na oblast celoživotního a dalšího vzdělávání v rámci Karlovarského kraje i v dalších krajích. Personálně je osobou ředitele spojena se ZŠ Jáchymov. Organizace je akreditovaným zařízením – je akreditována u MŠMT a MPSV. Každoročně poskytuje své služby více jak 2 tisícům účastníků vzdělávacích akcí. Organizace je velmi úspěšná v podávání projektů v rámci OP VK jak na regionální, tak na republikové úrovni – má samostatné oddělení řízení projektů. V současnosti realizuje dva projekty a na realizaci 4 dalších se přímo podílí. Ve spolupráci se školou a Člověkem v tísní, o.p.s. připravuje několik projektů do jednotlivých výzev operačních programů. Společnost má velký potenciál k zajišťování širokého spektra aktivit v oblasti celoživotního vzdělávání a vzdělávání pedagogických pracovníků a v samostatné části i značný potenciál pro přípravu a administraci projektů v rámci operačních programů. V LP společnost zastupuje vedoucí sociálních programů.

4. Člověk v tísní, o.p.s. – pobočka Sokolov, Nádražní 544, 356 01 Sokolov, www.clovekvtisni.cz

ČvT usiluje o zvyšování povědomí české společnosti o problematice chudoby, rozvojové spolupráce, migrace nebo porušování lidských práv, i o zmírnění rasových a národnostních předsudků a xenofobie v České republice. Je největší organizací svého druhu v ČR a vedle svých dominantních cílů pomáhá školám a dalším institucím v přípravě a realizaci projektů, které jsou zaměřovány na cílovou skupinu sociokulturně znevýhodněných dětí a žáků a obecně dětí se speciálními vzdělávacími potřebami. ČvT stál u zrodu aktivit směřujících k začlenění lokality Jáchymov do skupiny měst, které pracují s podporou Agentury pro sociální začleňování a stal se členem tzv. Lokálního partnerství Jáchymov. Ve spolupráci s městem a základní školou se podílí na přípravě rozsáhlých projektových záměrů směřovaných do jednotlivých opatření OP LZZ, jejichž cílem je vytváření podmínek pro eliminaci dopadu sociální exkluze na příslušníky romských komunit a dalších skupin osob exkluzí ohrožených. Společně se základní školou, společností PECKA a LINGUAE, spol. s r.o. vytvořila společnost ČvT





Agentura pro sociální začleňování
v romských lokalitách

záměr pokrýt dominantní oblast SKHZ (Krušné hory - západ) sítí dosud zcela absentujících školských a specializačních služeb a přispět tak k řešení latentního problému odlivu žáků z celého pásma severozápadního Podkrušnohoří. Projekt navazuje na již druhým rokem běžící projekt Základní školy Marie Curie-Sklodowské a mateřské školy Jáchymov Mosty. Paralelně je připravován projekt pro největší město oblasti SKHZ - Ostrov. Pro ně připravovaný projekt Klíč 2, jáchymovský projekt Mosty a předkládaný projekt Integrace vytvářejí podmínky pro výrazný kvalitativní posun v práci s žáky se speciálními vzdělávacími podmínkami v celé oblasti SKHZ. ČvT do projektu přináší již ověřené modely přímé práce s rodinami a dětmi z uvedené cílové skupiny a mimo rámec realizace záměru také řadu služeb, které jsou poskytovány v dalších oblastech kraje. Společnost má značný potenciál pro terénní i ambulantní formy práce se skupinami občanů ohrožovaných sociální exkluzí a stejně jako společnost PECKA i značný potenciál pro tvorbu projektů, zvláště z oblasti LZZ. Společnost je v LP zastoupena ředitelem pobočky Sokolov.

5. **Policie ČR – oddělení Jáchymov**, Dukelských hrdinů 441, 362 51 Jáchymov
www.policiecr.info/policie-cr

Kapacitně poddimenzované pracoviště Policie ČR, ale s velkou snahou řešit problémy, které se v oblasti nápadu obecné trestné činnosti, trestné činnosti mladistvých i v oblasti prevence sociálně patologických jevů vyskytují. Úzce spolupracuje se školou i městem. Pracovníci Policie realizují řadu přednášek pro žáky, podílejí se na řešení závažných přestupků žáků. V oblasti prevence může nabídnout jak své odborně vyškolené pracovníky, tak odborníky z vyšších složek MV ČR.

6. **Úřad práce Karlovy Vary**, Svahová č.p. 1170/24, 360 01 Karlovy Vary 1,
www.urady-prace.info/karlovarsky-kraj

Pracoviště řízené MPSV. Disponuje naprosto nenahraditelnými informačními zdroji o zaměstnanosti v regionu i ve městě samém. Zástupci ÚP se aktivně zapojili do práce v pracovní skupině zaměstnanost a prevence sociopatologických jevů. V osobách zástupců úřadu je záruka úzké spolupráce na řešení problémů, které se dotýkají města Jáchymov.

7. **Lesy Jáchymov, příspěvková organizace**, Mathesova 209, 36251 Jáchymov
www.kr-karlovarsky.cz/obce/JACHYMOV

Příspěvková organizace města Jáchymov – jeden z významných zaměstnavatelů – organizace zařazena do skupiny Zaměstnanost a Prevence sociopatologických jevů. Organizace prošlo v nedávné době kompletní reorganizací a zaměstnává na krátkodobé sezónní práce i příslušníky vyloučených lokalit města. V LP je společnost zastoupena svým ředitelem.

8. **Služby Jáchymov, s.r.o.**

Zakladatelem této organizace je město, jednatelem Ing. Bronislav Grulich – starosta města. Společnost v LP zastupuje p. Miroslav Věchet. Vzhledem ke skutečnosti, že s.r.o. zaměstnává na sezónní práce i příslušníky vyloučených lokalit, existuje reálný předpoklad, že v dalším období lze očekávat konkrétní přínos tohoto partnera, který je zařazen do pracovní skupiny Zaměstnanost.

9. **Českobratrská církev evangelická Nejdek**, Husova 525, 362 21 Nejdek
www.nejdek.evangnet.cz

Administrátor farnosti Mgr. Bob Helekia Ogola se aktivně zapojuje do přímé práce se skupinami sociálně exkludovaných osob do lokality Jáchymov, kde spravuje i tuto evangelickou farnost, přenáší pozitivní zkušenosti ze své praxe. Podílí se na přípravách projektů z OP VK a snaží se vytvořit podmínky pro pomoc osobám, které jsou exkluzí v lokalitě Jáchymov nejvíce ohroženy. Církev má potenciál k přímé terénní i ambulantní formě práci se sociálně exkludovanými, má dílčí potenciál k přípravě a tvorbě menších projektů v rámci operačních programů.



evropský
sociální
fond v ČR
EVROPSKÁ UNIE



OPERAČNÍ PROGRAM
LIDSKÉ ZDROJE
A ZAMĚSTNANOST



PODPORUJEME
VAŠI BUDOUCNOST
www.esfcr.cz



Agentura pro sociální začleňování
v romských lokalitách

10. **Římskokatolická farnost Ostrov**, Malé nám. 25, 363 01 Ostrov

V osobě faráře a administrátora lokality (správce jáchymovské katolické farnosti) získalo LP platného člena, který se snaží přenášet metody a formy práce ze své domovské farnosti Ostrov do Jáchymova. Většina akcí, které realizuje, je zacílená do oblasti prevence sociopatologických jevů. Církev má potenciál k přímé terénní i ambulantní formě práci se sociálně exkludovanými, nemá vlastní potenciál k přípravě a tvorbě projektů v rámci operačních programů.

11. **Probační a mediační služba, středisko Karlovy Vary**, Davida Bechera 24, 360 01 Karlovy Vary, www.pmscr.cz

Svým posláním se služba stává naprosto nenahraditelným členem LP. Tím, že pracuje s propuštěnými, kteří byli odsouzeni za trestné činy, je ve stálém kontaktu s touto skupinou, zná jejich potřeby a cíle. Služba je proto zařazena do pracovní skupiny Zaměstnanost a Prevence sociopatologických jevů a bezpečnost. PS je v LP zastoupena vedoucí pracoviště.

12. **LINGUAE, spol. s r.o.** – nám.V.Řezáče 5/3, 360 09 Karlovy Vary, www.linguae-sro.cz

Soukromá společnost akreditovaná v systému dalšího vzdělávání pedagogických pracovníků. Společnost se značnými zkušenostmi ze zpracování a administrace projektů ze strukturálních fondů. Ve spolupráci s Člověkem v tísní, společností PECKA a Základní školou se podílí na přípravě projektů pro oblast SKHZ (Sdružení Krušné hory – západ). Společnost je zařazena do pracovní skupiny Vzdělávání a výchova. Společnost má velký potenciál k zajišťování širokého spektra aktivit v oblasti celoživotního vzdělávání a vzdělávání pedagogických pracovníků a v samostatné části i značný potenciál pro přípravu a administraci projektů v rámci operačních programů. V LP je společnost zastoupena jedním ze svých jednatelů.

6. Priority Lokálního partnerství

Na přípravném a následně ustavujícím jednání Lokálního partnerství byly stanoveny následující oblasti integrační politiky a s tímto zaměřením byly následně konstituovány pracovní skupiny se shodným zaměřením.

1. **Vzdělávání a výchova**
2. **Zaměstnanost a prevence sociopatologických jevů a bezpečnost**
3. **Bydlení**
4. **Příprava projektů (podpůrný systém)**

Uvedené oblasti byly stanoveny na základě širokého konsensu všech lokálních partnerů s tím, že se nejedná o zcela uzavřenou oblast. V příštím období může docházet k dílčím změnám a následně k potřebě upravit systém priorit. Stávající podobu je třeba chápat jako výchozí s tím, že jakákoli změna v průběhu dalšího vývoje je plně akceptovatelná, dojde-li k většinovému konsensu členů LP.



Ad1) Vzdělávání a výchova

Složení pracovní skupiny a SWOT analýza s charakteristikami všech příležitostí a ohrožení, silných a slabých stránek (uvedeno v příloze č. 12 SP).

Po diskuzích ve skupině byly navrženy **základní priority pro strategický plán** lokálního partnerství v této podobě :

Priorita č.1 Ze Základní školy Marie Curie-Sklodowské a mateřské školy Jáchymov vytvořit školu inkluzivního typu.

1. dlouhodobý cíl : Úplná transformace školy na školu inkluzivního typu se všemi základními znaky tohoto zařízení.		
1.1. krátkodobý cíl : Připravit pedagogický sbor na přechod školy na školu inkluzivního typu 1.2. krátkodobý cíl : Dokončit dovybavení a přestavby školy jako vzdělávací instituce. 1.3. krátkodobý cíl : Zajistit otevření další přípravné třídy pro žáky ze sociokulturně znevýhodněného prostředí. 1.4. krátkodobý cíl : Vytvořit optimální podmínky pro předškolní vzdělávání – jak v institucionální rovině (třídy MŠ), tak v rovině neformální (podpůrná zařízení).	Komentář : Podpora tohoto směřování jediné vzdělávací instituce města je jednou z nosných priorit LP Spolupráce s odbornými poradenskými pracovišti a KÚ KK. Spolupráce s partnery v rámci LP Jáchymov.	
Preferovaná strategie pro dílčí cíle: Podpora snah vedení školy a kolektivu pedagogů ze strany LP, přímá podpora členů LP. Aktéři : ZŠ Marie Curie-Sklodowské a MŠ Jáchymov , PECKA – Centrum celoživotního vzdělávání Karlovy Vary, LINGUAE, spol. s r.o.	Záložní strategie: Dílčí aktivity jednotlivých LP.	Rizika: - nespolupráce rodin žáků - malý zájem o aktivity v rámci inkluzivního vzdělávání ze strany pedagogů
1.1. krátkodobý cíl : Připravit podmínky na přechod školy na školu inkluzivního typu		
Krok – opatření	Termín	Realizátor
1.1.1. Úprava ŠVP školy směrem k naplňování principů inkluzivní školy	01 – 12 2011	ZŠ Marie Curie-Sklodowské a MŠ Jáchymov
1.1.2. Zajištění bloků seminářů pro pedagogický kolektiv	01 – 12 2011	PECKA – Centrum celoživotního vzdělávání Karlovy Vary, LINGUAE, spol. s r.o.
1.1.3. Zapojení školy do rozvojového programu MŠMT na podporu škol, které realizují inkluzivní vzdělávání	03 – 05 2011	ZŠ Marie Curie-Sklodowské a MŠ Jáchymov
1.1.4 Realizace aktivit v rámci programu	09 – 12 2011	ZŠ Marie Curie-Sklodowské a MŠ Jáchymov
1.2. krátkodobý cíl : Dokončit dovybavení a přestavby školy jako vzdělávací instituce.		
Krok – opatření	Termín	Realizátor
1.2.1. Zapojit školu jako partnera	01 – 12	ZŠ Marie Curie-Sklodowské a MŠ Jáchymov – vedení



Agentura pro sociální začleňování
v romských lokalitách

do projektů v rámci GG OP VK	2011	školy
1.2.2. Připravit vlastní projekt do opatření 1.2.2.GG KK .	06 – 12 2011	ZŠ Marie Curie-Sklodowské a MŠ Jáchymov – vedení školy, PECKA – Centrum celoživotního vzdělávání, o.p.s.
1.2.3. Zapojení školy do připravovaného projektu v rámci výzvy č.55 OP LZZ – příjemce - Město	01 – 06 2011	ZŠ Marie Curie-Sklodowské a MŠ Jáchymov, PECKA – Centrum celoživotního vzdělávání, o.p.s., LINGUAE, spol. s r.o., Člověk v tísni, o.p.s.
1.2.4. Zapojení školy do připravovaného projektu v rámci výzvy č.19 OP LZZ – příprava vybraných pedagogů na sociální práce	01 – 06 2011	ZŠ Marie Curie-Sklodowské a MŠ Jáchymov, PECKA – Centrum celoživotního vzdělávání, o.p.s., LINGUAE, spol. s r.o., Člověk v tísni, o.p.s.
1.3. krátkodobý cíl : Zajistit otevření další přípravné třídy pro žáky ze sociokulturně znevýhodněného prostředí.		
Krok – opatření	Termín	Realizátor
1.3.1.Splnit formální podmínky pro otevření přípravné třídy	01 – 02 2011	ZŠ Marie Curie-Sklodowské a MŠ Jáchymov – vedení školy
1.3.2. Zajistit výběr dětí, souhlasy jejich rodičů a odborná vyšetření PPP	02 – 05 2011	ZŠ Marie Curie-Sklodowské a MŠ Jáchymov – vedení školy
1.3.3. Upravit prostory pro třídu, zajistit personální obsazení	06 – 08 2011	ZŠ Marie Curie-Sklodowské a MŠ Jáchymov
1.3.4. Ve spolupráci KÚ KK – nalezení možností pro získání asistentů pedagoga	02 – 05 2011	ZŠ Marie Curie-Sklodowské a MŠ Jáchymov
1.4. krátkodobý cíl : Vytvořit optimální podmínky pro předškolní vzdělávání – jak v institucionální rovině (třídy MŠ), tak v rovině neformální (podpůrná zařízení).		
Krok – opatření	Termín	Realizátor
1.4.1.Nalezení finančních zdrojů pro rekonstrukci nového objektu MŠ – opustit nevyhovující prostory	01 – 06 2011	ZŠ Marie Curie-Sklodowské a MŠ Jáchymov, Město Jáchymov
1.4.2. Vytvořit vzdělávací bloky určené pro pedagogy MŠ – přechod na MŠ inkluzivního typu	01 – 12 2011	PECKA – Centrum celoživotního vzdělávání Karlovy Vary, LINGUAE, spol. s r.o.
1.4.3. Ve spolupráci s církvemi – členy LP- využít 1.výzvy 2.GG Karlovarského kraje a podat projekt na vytvoření neformálního předškolního zařízení pro děti z rodin ohrožených exkluzí	03 – 05 2011	ZŠ Marie Curie-Sklodowské a MŠ Jáchymov, Českobratrská církev evangelická Nejdek, Římskokatolická farnost Ostrov

Harmonogram : 1. dlouhodobý cíl oblasti Vzdělávání a výchova – viz příloha č.16a)



Agentura pro sociální začleňování
v romských lokalitách

Priorita č.2 Vytvořit provázaný vzdělávací systém města – od předškolního po celoživotní vzdělávání.

Dlouhodobý cíl : Vytvořit plně funkční pobočku centra CŽV se systémem akreditovaných programů (získaných jako výstupy z realizace programu v rámci výzvy č.19 OP LZZ).	
2.1. krátkodobý cíl : Vytvořit základní podmínky pro zahájení aktivit v rámci celoživotního vzdělávání pracovníků v sociálních službách a rekvalifikací.	Komentář : Spolupráce se vzdělávacími institucemi v LP Jáchymov. Spolupráce s odbornými poradenskými pracovišti a KÚ KK.
2.2. krátkodobý cíl : Rozšířit již existující nabídky pro oblast DVPP (v rámci pobočky spol. PECKA)	
2.3. krátkodobý cíl : Zpracovat analýzu potřeb a zájmu o akce v rámci CŽV a rekvalifikací a střednědobý plán vzdělávacích aktivit v těchto oblastech	
2.4. krátkodobý cíl : Dokončit vybavení prostor pro vzdělávací aktivity.	
2.5. krátkodobý cíl: Zahájit vzdělávací akce v plánovaných oblastech.	

2.1. krátkodobý cíl : Vytvořit základní podmínky pro zahájení aktivit v rámci celoživotního vzdělávání pracovníků v sociálních službách a rekvalifikaci.		
Krok – opatření	Termín	Realizátor
2.1.1. Ve spolupráci s PS Příprava projektů – podíl na zpracování projektu v rámci výzvy č.55 OP LZZ	01 – 03 2011	PECKA – Centrum celoživotního vzdělávání, o.p.s., LINGUAE, spol. s r.o., Člověk v tísni, o.p.s., ZŠ Marie Curie-Sklodowské a MŠ Jáchymov
2.1.2. Ve spolupráci s PS Příprava projektů – podíl na zpracování projektu v rámci výzvy č.19 OP LZZ	01 – 12 2011	PECKA – Centrum celoživotního vzdělávání, o.p.s., LINGUAE, spol. s r.o., Člověk v tísni, o.p.s., ZŠ Marie Curie-Sklodowské a MŠ Jáchymov
2.1.3. Ve spolupráci s PS Příprava projektů – podíl na zpracování projektu v rámci IP MŠMT – opatření 1.2	03 – 05 2011	PECKA – Centrum celoživotního vzdělávání, o.p.s., LINGUAE, spol. s r.o., Člověk v tísni, o.p.s., ZŠ Marie Curie-Sklodowské a MŠ Jáchymov
2.2. krátkodobý cíl : Rozšířit již existující nabídky pro oblast DVPP (v rámci pobočky spol. PECKA)		
Krok – opatření	Termín	Realizátor
2.2.1. Ve spolupráci s PS Příprava projektů – podíl na zpracování projektu v rámci výzvy č.55 OP LZZ	01 – 03 2011	PECKA – Centrum celoživotního vzdělávání, o.p.s., LINGUAE, spol. s r.o., Člověk v tísni, o.p.s., ZŠ Marie Curie-Sklodowské a MŠ Jáchymov
2.2.2. Ve spolupráci s PS Příprava projektů – podíl na zpracování projektu v rámci výzvy č.19 OP LZZ	01 – 12 2011	PECKA – Centrum celoživotního vzdělávání, o.p.s., LINGUAE, spol. s r.o., Člověk v tísni, o.p.s., ZŠ Marie Curie-Sklodowské a MŠ Jáchymov
2.2.3. Ve spolupráci s PS Příprava projektů – podíl na zpracování projektu v rámci IPO MŠMT – opatření 1.2	03 – 05 2011	PECKA – Centrum celoživotního vzdělávání, o.p.s., LINGUAE, spol. s r.o., Člověk v tísni, o.p.s., ZŠ Marie Curie-Sklodowské a MŠ Jáchymov
2.3. krátkodobý cíl : Zpracovat analýzu potřeb a zájmu o akce v rámci celoživotního vzdělávání a rekvalifikací a střednědobý plán vzdělávacích aktivit		



Agentura pro sociální začleňování
v romských lokalitách

v těchto oblastech		
Krok – opatření	Termín	Realizátor
2.3.1. Realizovat dotazníkové šetření a přímé šetření v terénu s cílem zpracovat analýzu potřeb v této oblasti	02 – 05 2011	PECKA – Centrum celoživotního vzdělávání, o.p.s., LINGUAE, spol. s r.o., Člověk v tísni, o.p.s.
2.3.2. Realizovat dotazníkové šetření a přímé šetření v terénu s cílem zpracovat analýzu potřeb v této oblasti; projednat s největšími zaměstnavateli	02 – 06 2011	PECKA – Centrum celoživotního vzdělávání, o.p.s., LINGUAE, spol. s r.o., Člověk v tísni, o.p.s.
2.3.3. Zpracovat střednědobý plán vzdělávacích aktivit	03 – 05 2011	PECKA – Centrum celoživotního vzdělávání, o.p.s., LINGUAE, spol. s r.o., Člověk v tísni, o.p.s.
2.4. krátkodobý cíl : Dokončit vybavení prostor pro vzdělávací aktivity.		
Krok – opatření	Termín	Realizátor
2.4.1. Dokončit 2.fázi úprav multifunkční učebny v 2.n.p. školy – k využití na specializované formy vzdělávání	01 – 03 2011	PECKA – Centrum celoživotního vzdělávání, o.p.s., LINGUAE, spol. s r.o., ZŠ Marie Curie-Sklodowské a MŠ Jáchymov
2.4.2. V rámci realizace projektu IOP vybudovat a do provozu uvést 2 jazykové učebny	06 – 12 2011	Město Jáchymov, ZŠ Marie Curie-Sklodowské a MŠ Jáchymov
2.4.3. V rámci realizace projektu IOP vybudovat a do provozu uvést učebnu přírodních věd	03 – 05 2011	Město Jáchymov, ZŠ Marie Curie-Sklodowské a MŠ Jáchymov
2.4.4. V rámci realizace projektu IOP vybudovat a do provozu uvést cvičný (modelový) byt	03 – 05 2011	Město Jáchymov, ZŠ Marie Curie-Sklodowské a MŠ Jáchymov
2.5. krátkodobý cíl : Zahájit vzdělávací akce v plánovaných oblastech.		
Krok – opatření	Termín	Realizátor
2.5.1. Zahájení vzdělávacích akcí v oblasti DVPP – příprava pedagogů ZŠ a MŠ	06 /2011	PECKA – Centrum celoživotního vzdělávání, o.p.s., LINGUAE, spol. s r.o., ZŠ Marie Curie-Sklodowské a MŠ Jáchymov
2.5.2. Zahájení vzdělávacích akcí – vzdělávání pracovníků v sociálních službách	09 – 12 2011	PECKA – Centrum celoživotního vzdělávání, o.p.s., LINGUAE, spol. s r.o., Člověk v tísni, o.p.s.
2.5.3. Získání akreditací MPSV pro rekvalifikační kurzy	03 – 06 2011	PECKA – Centrum celoživotního vzdělávání, o.p.s.
2.5.4. Zahájení vzdělávacích akcí – rekvalifikačních kurzů	09/2011	PECKA – Centrum celoživotního vzdělávání, o.p.s.

Harmonogram : 2. dlouhodobý cíl oblasti Vzdělávání a výchova – viz Příloha č.16b)



Agentura pro sociální začleňování
v romských lokalitách

Ad2) Zaměstnanost a prevence sociopatologických jevů a bezpečnost

Složení pracovní skupiny a SWOT analýza s charakteristikami všech příležitostí a ohrožení, silných a slabých stránek (uvedeno v příloze č. 13 SP).

Po diskuzích ve skupině byly navrženy **základní priority pro strategický plán** lokálního partnerství v této podobě :

Pro oblast zaměstnanost:

Priorita č.1 Vytvoření systému spolupráce k využití institutů Aktivní politiky zaměstnanosti

1. dlouhodobý cíl : Integrace osob propuštěných z výkonu trestu odnětí svobody		
1.1. krátkodobý cíl : Rozvinout ve spolupráci Probační a mediační služby (PMS) a dalších lokálních partnerů připravený projekt určený pro období přechodu jedinců po výkonu trestu do běžného života		Komentář : Ve spolupráci Probační a mediační služby (PMS) a Vězeňské duchovní služby vytvořit systém dlouhodobé pomoci. Spolupráce s partnery v rámci LP Jáchymov.
1.2. krátkodobý cíl : Vytipovat budoucí zaměstnavatele a ve spolupráci s nimi a s PS Vzdělávání zajistit systém plně funkčních rekvalifikací		
1.3. krátkodobý cíl : Vytvořit funkční poradenské sítě – psycholog, finanční poradce, kariérový poradce, poradce v oblasti protidrogové prevence.		
Preferovaná strategie pro dílčí cíle: Podpora všech členů LP zapojeným LP Aktéři : Probační a mediační služba, Vězeňská duchovní služba, Českobratrská církev evangelická Nejdek, Římskokatolická farnost Ostrov	Záložní strategie: Dílčí aktivity jednotlivých LP.	Rizika: - nespolupráce propuštěných - malý zájem o připravované aktivity
1.1. krátkodobý cíl : Rozvinout ve spolupráci Probační a mediační služby (PMS) a dalších lokálních partnerů připravený projekt určený pro období přechodu jedinců po výkonu trestu do běžného života		
Krok – opatření	Termín	Realizátor
1.1.1. Provedení úpravy připraveného modelového projektu PMS pro potřeby lokality Jáchymov	01 – 04 2011	Probační a mediační služba, Českobratrská církev evangelická Nejdek, Římskokatolická farnost Ostrov
1.1.2. Personální zajištění projektu ze strany PMS, Vězeňské duchovní služby a zástupců církví zastoupených v LP	04 – 05 2011	Probační a mediační služba, Vězeňská duchovní služba, Českobratrská církev evangelická Nejdek, Římskokatolická farnost Ostrov
1.1.3. Zahájení činnosti	09 /2011	Probační a mediační služba, Vězeňská duchovní služba, Českobratrská církev evangelická Nejdek, Římskokatolická farnost Ostrov
1.2. krátkodobý cíl : Vytipovat budoucí zaměstnavatele a ve spolupráci s nimi a s PS Vzdělávání zajistit systém plně funkčních rekvalifikací		
Krok – opatření	Termín	Realizátor
1.2.1. Provést analýzu potřeb a	02 – 04	LK, terénní pracovníci spol. Člověk v tísni, o.p.s.



Agentura pro sociální začleňování
v romských lokalitách

zájmu mezi příslušníky cílové skupiny	2011	
1.2.2. Absolvovat jednání s největšími zaměstnavateli v lokalitě – stanovit skupinu potřebných profesí, která by korespondovala s výstupy analýzy	04 – 05 2011	LK, terénní pracovníci spol. Člověk v tísni, o.p.s., Služby Jáchymov, Lesy Jáchymov
1.2.3. Připravit a nechat schválit akreditace na jednotlivé vzdělávací kurzy na MPSV	09 /2011	PECKA – Centrum celoživotního vzdělávání, o.p.s., LINGUAE, spol. s r.o.
1.2.4. Zahájit rekvalifikační kurzy	09 /2011	PECKA – Centrum celoživotního vzdělávání, o.p.s., LINGUAE, spol. s r.o.
1.3. krátkodobý cíl : Vytvořit funkční poradenské sítě – psycholog, finanční poradce, kariérový poradce		
Krok – opatření	Termín	Realizátor
1.3.1. V rámci IP města (výzva č.55 MPSV) vytvořit materiálové a personální podmínky pro zahájení činnosti odborných poradců	09 -10 2011	Vítěz VŘ, ZŠ Marie Curie-Sklodowské a MŠ Jáchymov, Člověk v tísni, o.p.s., PECKA – Centrum celoživotního vzdělávání
1.3.2. Zahájení poradenských aktivit	10 / 2011	Vítěz VŘ, ZŠ Marie Curie-Sklodowské a MŠ Jáchymov, Člověk v tísni, o.p.s., PECKA – Centrum celoživotního vzdělávání

Harmonogram : 1. dlouhodobý cíl oblasti Zaměstnanost – viz Příloha 16 c)

2. dlouhodobý cíl : Poskytování dlouhodobé pomoci nezaměstnaným z řad osob ohrožených sociální exkluzí		
2.1. krátkodobý cíl : Rozvinout ve spolupráci s Úřadem práce, zaměstnavateli a městem aktivity směřující k využívání forem veřejně prospěšných prací a služeb		Komentář : Úzká spolupráce města, ÚP a zaměstnavatelů Spolupráce s partnery v rámci LP Jáchymov.
2.2. krátkodobý cíl : Vytipovat budoucí zaměstnavatele a na základě již provedených vstupních analýz sladit zájem nezaměstnaných a potřeby zaměstnavatelů – připravit systém plně funkčních rekvalifikací s možností přímého zaměstnání po jejich skončení.		
Preferovaná strategie pro dílčí cíle: Podpora všech členů LP zapojeným LP Aktéři : město, zaměstnavatelé v rámci LP, členové LP	Záložní strategie: Dílčí aktivity jednotlivých LP.	Rizika: - nespolečné propuštění - malý zájem o připravované aktivity

2.1. krátkodobý cíl : Rozvinout ve spolupráci s Úřadem práce, zaměstnavateli a městem aktivity směřující k využívání forem veřejně prospěšných prací a služeb		
Krok – opatření	Termín	Realizátor
2.1.1. Posouzení možností rozšíření využívání služeb veřejně prospěšných prací a služeb	01 – 04 2011	Úřad práce, Město, zaměstnavatelé v rámci LP
2.1.2. Zahájení rozšířených	Od 05 –	Město, zaměstnavatelé v rámci LP



Agentura pro sociální začleňování
v romských lokalitách

veřejně prospěšných prací a služeb	06 / 2011	
2.2. krátkodobý cíl : Vytipovat budoucí zaměstnavatele a na základě již provedených vstupních analýz sladit zájem nezaměstnaných a potřeby zaměstnavatelů		
Krok – opatření	Termín	Realizátor
2.2.1. Absolvovat jednání s největšími zaměstnavateli v lokalitě – stanovit skupinu potřebných profesí, která by korespondovala s výstupy analýzy	04 – 05 2011	LK, terénní pracovníci spol. Člověk v tísni, o.p.s., Služby Jáchymov, Lesy Jáchymov
2.2.2. Připravit a nechat schválit akreditace na jednotlivé vzdělávací kurzy na MPSV	09 /2011	PECKA – Centrum celoživotního vzdělávání, o.p.s.,LINGUAE, spol. s r.o.
2.2.3. Zahájit rekvalifikační kurzy	09 /2011	PECKA – Centrum celoživotního vzdělávání, o.p.s.,LINGUAE, spol. s r.o.

Harmonogram : 2. dlouhodobý cíl oblasti Zaměstnanost – viz Příloha č.16d)



Agentura pro sociální začleňování
v romských lokalitách

Oblast prevence sociopatologických jevů a bezpečnosti

Priorita č.1 Vybudovat zázemí nízkoprahového centra pro jedince 15 – 26 let.

1. dlouhodobý cíl : Zajistit dlouhodobou činnost nízkoprahového centra pro skupinu 15 – 26 a zajistit jeho plnou obslužnost.		
1.1.krátkodobý cíl : Dokončit přípravu projektu v rámci IOP - vybudování prostorového zázemí pro plánované aktivity nízkoprahového centra (NC).	Komentář : Pracovní skupina Příprava projektů ve spolupráci s PS Zaměstnanost a prevence členové LP	
1.2.krátkodobý cíl: Realizovat stavební části NC a jeho plánovaného vybavení v rámci projektu IOP		
1.3.krátkodobý cíl : Dokončit práce na synergicky propojeném projektu Systém sociálních služeb v rámci výzvy č.55 OP LZZ – zajištění plné obslužnosti NC a systému doprovodných aktivit.		
1.4. krátkodobý cíl : Zajistit personální obsazení plánovaných klíčových aktivit v rámci projektu Systém sociálních služeb a dovybavit prostory NC v rámci neinvestiční části projektu v rámci výzvy č.55.		
1.5.krátkodobý cíl : Zahájit systém plánovaných aktivit a služeb v rámci projektu.		
Preferovaná strategie pro dílčí cíle: Na základě provedených analýz dokončit rozpracované projektové záměry Aktéři : PECKA, Člověk v tísni, LINGUAE, ZŠ Marie Curie-Sklodowské, další LP	Záložní strategie: Dílčí aktivity jednotlivých LP.	Rizika: - neúplná situační analýza - výhrady zastupitelstva ke klíčovým aktivitám - problémy s personálním zajištěním s budoucím VŘ

1.1. krátkodobý cíl : Dokončit přípravu projektu v rámci IOP - vybudování prostorového zázemí pro plánované aktivity nízkoprahového centra (NC).		
Krok – opatření	Termín	Realizátor
1.1.1. Firma Olivius, s.r.o. – soustředění všech podkladových materiálů – projektová dokumentace, přílohy části	01 / 2011	Olivius, PECKA- Centrum celoživotního vzdělávání, o.p.s., Člověk v tísni, o.p.s.
1.1.2. Zpracování příloh č.4 a 5 IOP, zpracovat návrhy na dodávky investičních celků – učebny,...	01 / 2011	PECKA- Centrum celoživotního vzdělávání, o.p.s., Člověk v tísni, o.p.s., ZŠ Marie Curie-Sklodowské a MŠ Jáchymov
1.1.3 Schválit projekt na 4. řádném zasedání LP a doporučit ke schválení zastupitelstvu	26.1.2011	LK, LP
1.2. krátkodobý cíl : Realizovat stavební části a plánovaného vybavení NC v rámci projektu IOP 3.1 b.		
Krok – opatření	Termín	Realizátor
1.2.1. Podání projektové žádosti na MPSV	02 – 03 2011	Vedení města
1.2.2. příprava a realizace výběrového řízení na dodavatele zakázky	05 – 06 2011	Vedení města



Agentura pro sociální začleňování
v romských lokalitách

1.2.3 Zahájení realizace akce – vybudování NC	08/2011 – 04/2012	Vedení města
1.2.4. Dokončení realizace a předání díla jako celku	12/2011 – 04/2012	Vedení města, LK
1.3. krátkodobý cíl : Dokončit práce na synergicky propojeném projektu Systém sociálních služeb v rámci výzvy č.55 OP LZZ – zajištění plné obslužnosti NC a systému doprovodných aktivit.		
Krok – opatření	Termín	Realizátor
1.3.1. Konzultace ke struktuře klíčových aktivit projektu na MPSV	01 - 02 2011	PECKA- Centrum celoživotního vzdělávání, o.p.s., Člověk v tísni, o.p.s., ZŠ Marie Curie-Sklodowské a MŠ Jáchymov
1.3.2. Dokončení rozpočtu a celé projektové žádosti projektu Systém sociálních služeb	02 / 2011	PECKA- Centrum celoživotního vzdělávání, o.p.s., Člověk v tísni, o.p.s., ZŠ Marie Curie-Sklodowské a MŠ Jáchymov
1.3.3. Schválení projektu zastupitelstvem	9.2.2011	PECKA- Centrum celoživotního vzdělávání, o.p.s., Člověk v tísni, o.p.s., ZŠ Marie Curie-Sklodowské a MŠ Jáchymov
1.3.4. Předložit žádost na MPSV	02 – 03 2011	Vedení města
1.4. krátkodobý cíl : Zajistit personální obsazení plánovaných klíčových aktivit v rámci projektu Systém sociálních služeb a dovybavit prostory NC v rámci neinvestiční části projektu výzvy č.55.		
Krok – opatření	Termín	Realizátor
1.4.1. Vytvoření řídicí struktury vedení projektu a jednotlivých klíčových aktivit	07 - 08 2011	Vítěz výběrového řízení, vedení města
1.4.2. Výběr a následná příprava budoucích pracovníků NC	07 - 08 2011	Vítěz výběrového řízení, vedení města
1.4.3. Dovybavení prostor NC z neinvestic projektu	12 / 2011	Vedení projektu, vedení města
1.5. krátkodobý cíl : Zahájit systém plánovaných aktivit a služeb v rámci projektu.		
Krok – opatření	Termín	Realizátor
1.5.1. Stanovení časového harmonogramu všech aktivit projektu	08 / 2011	Vítěz výběrového řízení, vedení města
1.5.2. Realizace aktivit podle stanoveného časového harmonogramu	od 09 / 2011	Vítěz výběrového řízení, vedení města

Harmonogram : 1. dlouhodobý cíl oblasti Prevence sociopatologických jevů a bezpečnost – viz Příloha č.16e)



2. dlouhodobý cíl : V rámci připraveného záměru zpracovat projekt v rámci výzvy č.19 OP LZZ a zajistit dlouhodobou kvalifikovanou přípravu pracovníků v sociálních službách – těch, kteří budou realizovat klíčové aktivity projektu v rámci výzvy č.55.		
2.1. krátkodobý cíl : Připravit projektový záměr, absolvovat konzultace v Agentuře a MPSV, sladit projektový záměr se střednědobým plánem KK	2.2. krátkodobý cíl : Zpracovat a předat projekt MPSV	Komentář : Vzdělávací organizace – členové LP (PECKA,LINGUAE) a Člověk v tísni, o.p.s. členové LP
2.3. krátkodobý cíl : Zahájit realizaci projektu		
Preferovaná strategie pro dílčí cíle: Úzká součinnost vzdělávacích společností – členů LP. Podpora všech členů LP zapojeným LP Aktéři : PECKA – Centrum celoživotního vzdělávání, LINGUAE, spol. s r.o., Člověk v tísni	Záložní strategie: Dílčí aktivity jednotlivých LP.	Rizika: - problematika sledění cílů s plány kraje - malý počet zájemců o tyto formy vzdělávání

2.1. krátkodobý cíl : Připravit projektový záměr, absolvovat konzultace v Agentuře a MPSV, sladit projektový záměr se střednědobým plánem KK		
Krok – opatření	Termín	Realizátor
2.1.1. Zpracování vstupní analýzy potřeb a definování klíčových aktivit	01 – 02 2011	PECKA, LINGUAE, Člověk v tísni.
2.1.2. Zpracování návrhu klíčových aktivit po konzultacích s MPSV a KK	01 – 03 2011	PECKA, LINGUAE, Člověk v tísni.
2.2. krátkodobý cíl : Zpracovat a předat projekt MPSV		
Krok – opatření	Termín	Realizátor
2.2.2. Zpracování projektové žádosti – po konzultacích s MPSV a KK	02 – 04 2011	PECKA, LINGUAE, Člověk v tísni.
2.2.2. Zahájení aktivit	09 - 10 2011	PECKA, LINGUAE, Člověk v tísni.

Harmonogram : 2. dlouhodobý cíl oblasti Prevence sociopatologických jevů a bezpečnost – viz Příloha č.16f)



Agentura pro sociální začleňování
v romských lokalitách

Priorita č.2 Vytvořit systém podpurných aktivit zaměřených na prevenci drogových závislostí, který by navázal na již fungující systém školy (Centrum prevence v rámci projektu OP VK).

3. dlouhodobý cíl : Realizovat dlouhodobou systematickou práci s příslušníky ohrožené cílové skupiny – individuální akční plány – ve spolupráci s komunitou Romů.		
3.1. krátkodobý cíl : Zahájit aktivity v oblasti terénních prací se zaměřením na dominantní cílovou skupinu 15 - 26	Komentář : Ve spolupráci všech LP lokality Jáchymov	
3.2. krátkodobý cíl : Zahájit systém plánovaných ambulancních služeb v rámci NC pro cílovou skupinu		
3.3. krátkodobý cíl : Vypracování individuálních akčních plánů		
3.4. krátkodobý cíl : Iniciovat vznik romského občanského sdružení a následná podpora		
3.5. krátkodobý cíl : Vytvořit materiální a personální zázemí pro poskytování poradenských služeb ženám, které provozují prostituci		
3.6. krátkodobý cíl : Zasiťování – prevence závislostí, gamblerství – ve spolupráci s obcí iniciovat místní vyhlášku směřující k omezení těchto aktivit		
Preferovaná strategie pro dílčí cíle: Přímá terénní a ambulancní práce s příslušníky ohrožených skupin – zapojení všech členů LP	Záložní strategie: Dílčí aktivity jednotlivých LP.	Rizika: - malý zájem cílové skupiny - malá míra podpory majority města
Aktéři : Město Jáchymov, členové LP		

3.1. krátkodobý cíl : Zahájit aktivity v oblasti terénních prací se zaměřením na dominantní cílovou skupinu 15 - 26		
Krok – opatření	Termín	Realizátor
3.1.1. Zahájení aktivit terénních programů v rámci výzvy č.55	06 - 09 2011	LK, terénní pracovníci spol. Člověk v tísni
3.1.2. Zahájení aktivit zaměřených na rodiče s dětmi	09 / 2011	LK, terénní pracovníci spol. Člověk v tísni
3.2. krátkodobý cíl : Zahájit systém plánovaných ambulancních služeb v rámci NC pro cílovou Skupinu		
Krok – opatření	Termín	Realizátor
3.2.1. Zahájení aktivit plánovaného poradenského systému	01 – 02 2011	Vítěz výběrového řízení
3.2.2. Zahájení sportovních a zájmových aktivit v rámci NC	06 / 2011	Vítěz výběrového řízení
3.3. krátkodobý cíl : Vypracování individuálních akčních plánů		
Krok – opatření	Termín	Realizátor
3.3.1. Ustavení pracovní skupiny pro přípravu plánů	03 – 05 2011	Vítěz výběrového řízení, Člověk v tísni
3.3.2. Zpracování individuálních akčních plánů	06 - 08 2011	Vítěz výběrového řízení, Člověk v tísni
3.3.3. Realizace individuálních akčních plánů	od 09 2011	Vítěz výběrového řízení, Člověk v tísni
3.4. krátkodobý cíl : Iniciovat vznik romského občanského sdružení a následně ho podporovat		



Agentura pro sociální začleňování
v romských lokalitách

Krok – opatření	Termín	Realizátor
3.4.1. Ve spolupráci s KK a členy LP opakovaně iniciovat vznik romského občanského sdružení	06 / 2011	LK, LP lokality Jáchymov
3.4.2. Pomoci s právní stránkou věci	09 / 2011	LK, LP lokality Jáchymov
2.4.3. Podporovat činnost ustaveného občanského sdružení	od 09 2011	LK, LP lokality Jáchymov
3.5. krátkodobý cíl : Vytvořit materiální a personální zázemí pro poskytování poradenských služeb ženám, které provozují prostituci		
Krok – opatření	Termín	Realizátor
3.5.1. Ve spolupráci s ŘKF Ostrov a členy LP vytvořit v jejich prostorách podmínky pro poskytování pradenství	06 / 2011	Římskokatolická farnost Ostrov, LK,LP
3.5.2. Zmapovat zájem a potřeby příslušnic cílové skupiny	09 / 2011	LK
2.5.3. Zahájit poradenské aktivity	od 09 2011	Římskokatolická farnost Ostrov, LK,LP
3.6. krátkodobý cíl : Zasiťování – prevence závislosti, gamblerství – ve spolupráci s obcí iniciovat místní vyhlášku směřující k omezení těchto aktivit		
Krok – opatření	Termín	Realizátor
3.6.1. V rámci plánovaných analýz zmapovat osoby, které jsou těmito závislostmi ohroženy	02 - 06 2011	LK, terénní pracovníci Člověk v tísni
3.6.2. Vytvořit zachytnou síť, která nabídne řešení vzniklých problémů	06 – 08 2011	LK, terénní pracovníci Člověk v tísni
3.6.3. Připravit návrh vyhlášky na mezení heren ve městě, popř. na eliminaci možnosti vtahovat děti školního věku do těchto rizikových činností	09 / 2011	Členové LP, členové PS, vedení města
3.6.4. Předložit návrh vyhlášky Radě a následně zastupitelstvu	09 – 10 2011	Vedení města

Harmonogram : 3. dlouhodobý cíl oblasti Prevence sociopatologických jevů a bezpečnost – viz Příloha č.16g)



Ad3) Bydlení

Složení pracovní skupiny a SWOT analýza s charakteristikami všech příležitostí a ohrožení, silných a slabých stránek (uvedeno v příloze č. 14 SP).

Priorita č.1 Připravit podmínky pro případné podání žádosti o dotaci na bydlení z výzev, které budou vyhlašovány

1. dlouhodobý cíl : vypracovat projekt na rekonstrukci nebo výstavbu bytů pro sociální bydlení (projekt rekonstrukce č.p. 545 – 20 bytů a č.p. 1031 – 5 bytů (nástavba).		
1.1 krátkodobý cíl : zmapovat počet sociálně slabých občanů, kteří nemají kde bydlet	Ve spolupráci všech LP lokality Jáchymov	
1.2 krátkodobý cíl: zjistit počet potenciálních pronajimatelů bytů z řad soukromých vlastníků		
1.3 krátkodobý cíl: v případě získání potřebné nemovitosti požádat o dotaci ze Státního fondu rozvoje bydlení		
Preferovaná strategie pro dílčí cíle: Na základě dostupných podkladů zahájit jednání o možnosti získání potřebné nemovitosti	Záložní strategie: Dílčí aktivity jednotlivých LP.	Rizika: - neochota vlastníků k jednání - chybějící dotace státu na uvedenou oblast
Aktéři : Město Jáchymov, Člověk v tísni, církve, další LP		

1.1 krátkodobý cíl : zmapovat počet sociálně slabých občanů, kteří nemají kde bydlet		
Krok – opatření	Termín	Realizátor
1.1.1. V rámci terénní práce LK (popř. ve spolupráci s terénními pracovníky spol. Člověk v tísni) zahájit šetření počtu sociálně slabých osob bez bydlení	01 – 04 2011	LK, popř. prac. spol. Člověk v tísni; církve – členové LP
1.1.2. Zpracovat výstupy šetření a předložit je LP a městu	05 - 06 2011	LK, popř. prac. spol. Člověk v tísni; církve – členové LP
1.1.3 Zpracovat analýzu s komentáři pro potřebu případných projektových žádostí	06 2011	LK
1.2 krátkodobý cíl : zjistit počet potenciálních pronajimatelů bytů z řad soukromých vlastníků		
Krok – opatření	Termín	Realizátor
1.2.1. V rámci šetření uvedeném pod bodem 1.1.1 provádět i šetření potenciálních pronajimatelů	01 – 04 2011	LK, popř. prac. spol. Člověk v tísni; církve – členové LP
1.2.2. Zpracovat výstupy šetření a předat je LP a městu	05 - 06 2011	LK, popř. prac. spol. Člověk v tísni; církve – členové LP
1.2.3 Zahájit jednání s případnými pronajimateli	06 2011	Vedení města
1.3 krátkodobý cíl : v případě získání potřebné nemovitosti požádat o dotaci ze Státního fondu rozvoje bydlení		
Krok – opatření	Termín	Realizátor



Agentura pro sociální začleňování
v romských lokalitách

1.3.1. Posoudit možnosti získání dotace z úrovně státu, z evropských zdrojů	07 2011	LK, popř. prac. spol. Člověk v tísni; církve – členové LP
1.3.2. V případě možnosti získat dotaci, analyzovat podmínky a předložit návrh zastupitelstvu	08 – 09 2011	město
1.3.3. Předložení žádosti (v případě splnění podmínky pod body 1.3.1 – 1.3.2)	09 – 10 2011	město

Harmonogram : 1. dlouhodobý cíl oblasti Bydlení – viz Příloha č.16i)

Ad4) Příprava projektů

Tato pracovní skupina byla vytvořena jako podpůrný systém pro realizaci jednotlivých úkolů ve třech nosných tematických oblastech (výchova a vzdělávání, zaměstnanost a prevence sociopatologických jevů a bydlení). Její činnost směřuje k využívání všech dostupných finančních zdrojů z jednotlivých operačních programů. Její role je nezastupitelná, ale stanovování jednotlivých dlouhodobých a krátkodobých cílů by vytvářelo dojem multiplicity aktivit. Členové této pracovní (podpůrné skupiny) se účastní jednání jednotlivých tematických skupin, doporučují využití jednotlivých výzev operačních programů a následně zpracovávají projektové žádosti.

Z výše uvedených důvodů nejsou ve SP Lokálního partnerství lokality Jáchymov specifikovány dlouhodobé a krátkodobé úkoly skupiny – ty se promítají do jednotlivých druhů úkolů uvedených tematických skupin.

Složení pracovní skupiny a SWOT analýza s charakteristikami všech příležitostí a ohrožení, silných a slabých stránek (uvedeno v příloze č. 15 SP).